

Button Manager V2

คู่มือการใช้งาน

@2566, เอ็นทูเอ็น โซลูชั่น โพรไวเดอร์

ลิขสิทธิ์

สงวนลิขสิทธิ์ © 2566 โดยบริษัท เอ็นทูเอ็น โซลูชั่น โพรไวเดอร์ จำกัด สงวนลิขสิทธิ์

ข้อมูลในเอกสารฉบับนี้อาจมีการเปลี่ยนแปลงโดยไม่ต้องแจ้งให้ทราบล่วงหน้า ซอฟต์แวร์ที่อธิบายไว้ในเอกสารฉบับนี้ ได้รับการตกแต่งภายใต้ข้อตกลงใบอนุญาต หรือข้อตกลงที่ไม่เปิดเผยของซอฟต์แวร์ อาจจะใช้ หรือคัดลอก ที่สอดคล้องกับเงื่อนไขของข้อตกลงเหล่านี้ ซึ่งเป็นส่วนหนึ่งของเอกสารนี้ จะไม่ ทำซ้ำในรูปแบบใด หรือโดยวิธีการใดๆโดยไม่ได้รับอนุญาต เป็นลายลักษณ์อักษรจากบริษัท เอ็นทูเอ็น โซลูชั่น โพรไวเดอร์ จำกัด

เครื่องหมายการค้า

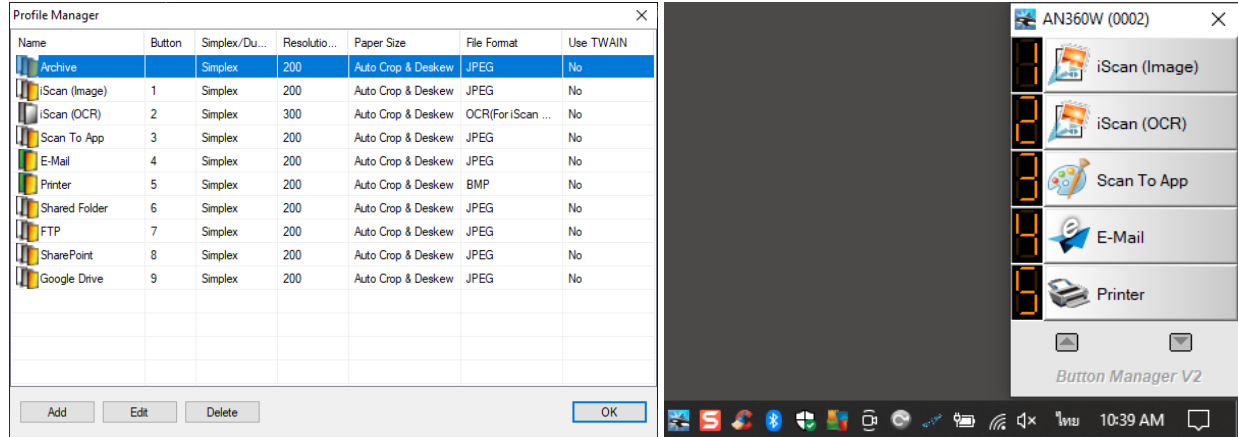
- Avison เป็นเครื่องหมายการค้าของ Avison
- Microsoft และ Windows เป็นเครื่องหมายการค้าจดทะเบียนของ Microsoft Corporation
- ชื่ออื่น ๆ และผลิตภัณฑ์ที่ระบุ ในเอกสารฉบับนี้ อาจเป็นเครื่องหมายการค้าหรือ เครื่องหมายการค้าจดทะเบียนของ บริษัทนั้น ๆ



เนื้อหา	หน้า
โปรแกรม Button Manager 2 คืออะไร	3
การติดตั้งโปรแกรม Button Manager 2	5
ตำแหน่งและสถานะของปุ่ม Button Manager	6
คลิกเมาส์ซ้ายตรวจสอบค่างานสแกนที่กำหนดไว้ให้ใช้งานในแต่ละปุ่มคำสั่ง	8
หน้าต่าง Button Properties จะใช้เพื่อกำหนดค่าการสแกน	9
อธิบายการตั้งค่าภายในแถบ Basic	10
อธิบายการตั้งค่าภายในแถบ Image Adjustment	12
อธิบายการตั้งค่าภายในแถบ Color Dropout	13
อธิบายการตั้งค่าภายในแถบ Image Processing	14
อธิบายการตั้งค่าภายในแถบ More Settings	14
คลิกเมาส์ขวาตรวจสอบค่างานสแกนที่กำหนดไว้ให้ใช้งานในแต่ละปุ่มคำสั่ง	16
อธิบายค่าภายในคำสั่ง Profile Manager	16
อธิบายค่าภายในคำสั่ง Options	17
อธิบายตัวเลือกการสร้างชื่อไฟล์เพิ่มเติม	19
อธิบายตัวเลือกชนิดไฟล์ผลลัพธ์ไฟล์เพิ่มเติม	20

โปรแกรม Button Manager 2 คืออะไร

Button Manager 2 หรือ BM2 ช่วยให้ผู้ใช้เครื่องสแกนเอกสาร สามารถสแกนเอกสารแล้วส่งภาพที่สแกนได้ไปยังสถานที่ที่กำหนด หรือไปยังโปรแกรมประยุกต์ต่างๆ ทั้งหมดนี้สามารถทำได้ด้วยการสั่งการที่ปุ่มบนเครื่องสแกน และตัวปุ่มยังสามารถกำหนดโปรไฟล์ในการสแกนที่แตกต่างกันออกไปได้ถึง 9 ปุ่มโปรไฟล์

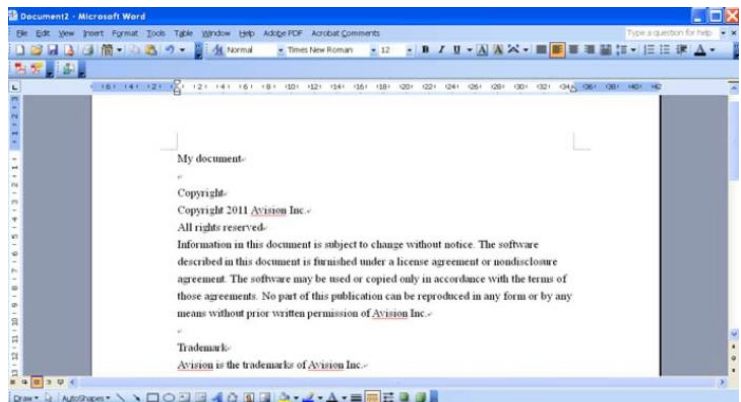


คำสั่งตั้งต้นทั้ง 9 คำสั่งของ Button Manager V2 ในหน้าต่าง Profile Manager และ Icon ที่แสดงตรง Task Bar



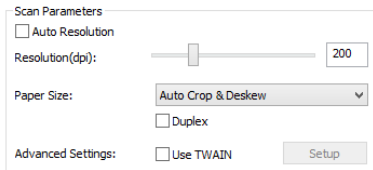
นอกจากนี้ Button Manager2 ยังมีคุณสมบัติเพิ่มเติมในการจัดการเอกสารได้อย่างมีประสิทธิภาพ ดังต่อไปนี้

- iScan – ส่งภาพ หรือ ชุดข้อความไปยังโปรแกรมประยุกต์ได้
ด้วย ฟังก์ชัน iScan ช่วยให้สามารถสแกนภาพ เพื่อแปลงออกมาเป็นตัวอักษรหรือข้อความที่สามารถแก้ไขได้หลังจาก OCR (Optical Character Recognition) และยังสามารถใช้งานร่วมกับโปรแกรมประยุกต์ ตัวอย่างเช่น สแกนและนำผลลัพธ์ที่ได้ไปใช้งานต่อในโปรแกรม Microsoft Word เป็นต้น



- การอัปโหลดภาพที่สแกนไปยังเน็ตเวิร์คเซิร์ฟเวอร์

Button Manager2 ช่วยให้สามารถสแกน และ อัปโหลดภาพที่สแกนไปยังไฟล์เซิร์ฟเวอร์ หรืออุปกรณ์ที่เชื่อมต่อในเครือข่ายต่างๆ เช่น Printer, Email, FTP, Google Docs, Microsoft Office SharePoint หรือ คอมพิวเตอร์ภายในเครือข่ายท้องถิ่นได้



- สั่งงานสแกนผ่าน TWAIN ได้

สำหรับการตั้งค่าการสแกนที่ละเอียดมากขึ้น Button Manager 2 ก็สามารถกำหนดค่าการสแกนผ่านหน้าต่าง TWAIN เพื่อปรับแต่งการกำหนดค่าการสแกนให้ตรงกับความต้องการของผู้สแกนงานได้ ซึ่งค่าภายในหน้าต่าง TWAIN นั้น จะมีความยืดหยุ่นมากกว่าค่าที่ปรากฏในหน้าต่าง Basic ของ Button Manager

- New color dropout tool

สามารถเลือกช่องสีที่ต้องการที่จะลบออกจากไฟล์เอกสารภาพผลลัพธ์ ด้วยวิธีง่ายๆ โดยลากและวาง ภาพที่สแกนไปที่หน้าต่างหลักแล้วคลิกสีที่ต้องการโดยตรงบน ภาพที่สแกนจะแสดงค่า RGB ของสีที่ระบุ จากนั้นจะสามารถลบช่องสีที่ระบุได้อย่างมีประสิทธิภาพมากขึ้น

- Supporting plug-in feature

ช่วยให้นักพัฒนาซอฟต์แวร์สามารถเพิ่มคุณสมบัติใหม่ให้กับ Button Manager2 ได้ (ต้องติดต่อกับโรงงานเพื่อขอข้อมูลประกอบการพัฒนา)

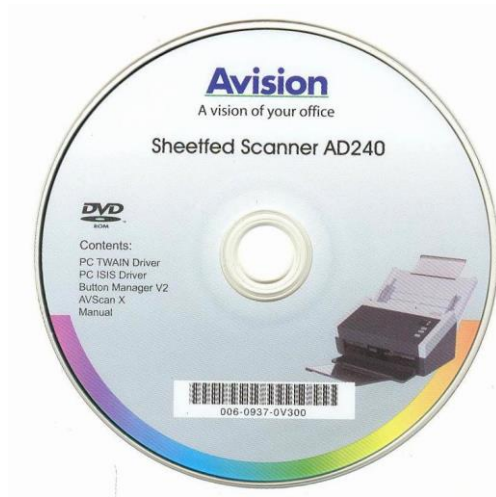
- บันทึกไฟล์ได้ทั้งไฟล์เอกสารภาพ และ ไฟล์สำนักงาน

BM2 สามารถบันทึกไฟล์ได้หลากหลายนามสกุลไม่ว่าจะเป็น TIFF, PDF และยังมี ความสามารถด้านการแปลงและรู้จำข้อมูล หรือ OCR เพื่อส่งผลลัพธ์ที่ได้ไปทำงานต่อที่ โปรแกรมงานสำนักงานอาทิเช่น Microsoft Word ได้ เป็นต้น



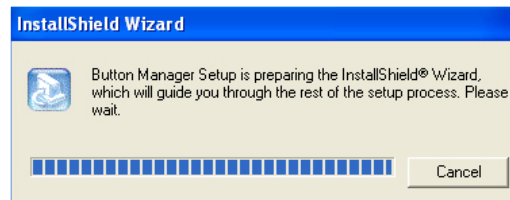
การติดตั้งโปรแกรม Button Manager 2

- ใส่แผ่นซีดีที่มาพร้อมกับเครื่องสแกน จากนั้นจะปรากฏหน้าต่างการติดตั้ง ถ้าไม่ปรากฏให้เปิดไดรฟ์ซีดี และดับเบิลคลิกที่ Setup.exe

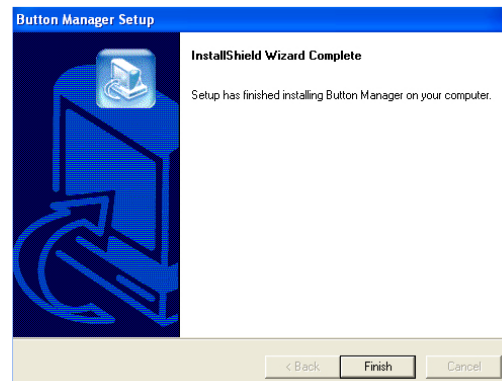


รูปแผ่นซีดีติดตั้งของรุ่น AD240 และ หน้าต่างการติดตั้งโปรแกรม

- เลือกที่ Install Button Manager จะปรากฏหน้าต่าง InstallShield Wizard สามารถกดปุ่ม Next> ไปเรื่อยๆ



- กดปุ่ม "Finish" เป็นอันเสร็จขั้นตอนการติดตั้ง



Note: สามารถถอนการติดตั้ง Button Manager2 ได้โดยไปที่ Start>Programs>Avison Button Manager V2>Uninstall.

ตำแหน่งและสถานะของปุ่ม Button Manager

เมื่อเครื่องสแกนเนอร์ Avision ทำการเชื่อมต่อกับเครื่องคอมพิวเตอร์สำเร็จแล้ว ก็จะสามารถทำการสแกนผ่านโปรแกรม Button Manager V2.0 ได้ทันที ด้วยการกดเลือกหมายเลขปุ่ม และกดปุ่มสแกนบนเครื่องสแกนเนอร์ เอกสารจะถูกสแกน , ประมวลผลเบื้องต้นตามค่าที่กำหนดไว้ในแต่ละ Profile ที่ถูกเลือก และ ก็ส่งไฟล์ผลลัพธ์ไปยังโปรแกรมประยุกต์ หรือ หรือสถานที่ปลายทางที่กำหนดทันที แต่ก่อนที่จะเริ่มการสแกนคุณอาจต้องการที่จะตรวจสอบการกำหนดค่า ปุ่มต่างๆ เพื่อให้แน่ใจว่าคุณได้รับผลลัพธ์ที่คุณคาดหวัง

เริ่มต้นกับ Button Manager 2

เมื่อได้ทำการติดตั้งไดรเวอร์เครื่องสแกนเนอร์ และ โปรแกรม Button Manager 2 อย่างสมบูรณ์แล้วไอคอน Button Manager 2 จะปรากฏบน Task Bar ที่มุมขวา ล่างของหน้าจอคอมพิวเตอร์ของคุณ และจะมีสถานะดังต่อไปนี้




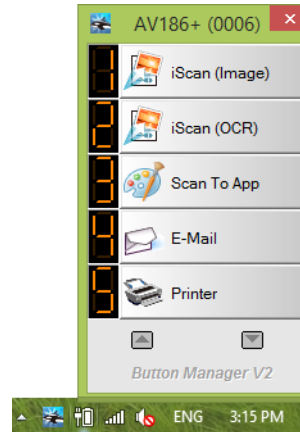
สถานะของ BM2 ที่พร้อมใช้งาน



สถานะของ BM2 ที่ไม่พร้อมใช้งาน (ไม่มีการเชื่อมต่อกับเครื่องสแกน)

แผงปุ่มคำสั่งทั้ง 9

การเปิดแผงปุ่มคำสั่งทั้ง 9 สามารถทำได้โดยคลิกเมาส์ซ้ายที่ icon  จะปรากฏหน้าต่างตามภาพทางด้านขวามือขึ้นพร้อมกับรายการชุดคำสั่งงานสแกน 9 รายการด้วยกัน เป็นชุดคำสั่งการสแกนที่ถูกติดตั้ง กำหนดมาพร้อมกับการติดตั้งโปรแกรม BM2 ตัวนี้ แต่ผู้ใช้งานก็สามารถปรับแก้ไขในแต่ละปุ่มคำสั่งได้เองด้วย



หมายเหตุ: ลำดับของ ชื่อ ปุ่ม และ ฟังก์ชัน อาจแตกต่างกันไปตามรุ่นของเครื่องสแกน และความใหม่ของตัวโปรแกรม


โดยค่าการสแกนตั้งต้นที่กำหนดไว้ให้ใช้งานแล้ว ภายใน 9 ปุ่มคำสั่ง สามารถอธิบายได้ดังนี้

ปุ่มที่	ชื่อปุ่ม	คำอธิบาย	ค่าตั้งต้นการสแกน
1	iScan (Image)	เลือกปุ่มนี้เมื่อต้องการ สแกนเอกสาร และเก็บภาพที่สแกน ไปยังโฟลเดอร์ที่ได้กำหนดไว้	Auto Color Detection, 200 dpi, Simplex, JPEG, Auto Crop
2	iScan (OCR)	เลือกปุ่มนี้เมื่อต้องการ สแกนเอกสารเพื่อแก้ไข ข้อความบนเอกสารจะแปลงเป็นตัวอักษรที่สามารถแก้ไขได้	Auto Color Detection, 300 dpi, Simplex, JPEG, Auto Crop
3	Scan To App	เลือกปุ่มนี้เมื่อต้องการ สแกนเอกสาร และส่ง ภาพ ไปยังโปรแกรมประยุกต์อื่นๆ (ค่าเริ่มต้น : MS Paint)	Auto Color Detection, 200 dpi, Simplex, JPEG, Auto Crop
4	E-mail	เลือกปุ่มนี้เมื่อต้องการ สแกนเอกสาร และส่ง ภาพจากซอฟต์แวร์ แนบไปยัง e-mail เพื่อส่งต่อไป	Auto Color Detection, 200 dpi, Simplex, JPEG, Auto Crop
5	Printer	เลือกปุ่มนี้เมื่อต้องการ สแกนเอกสาร และพิมพ์ภาพที่ได้	Auto Color Detection, 200 dpi, Simplex, JPEG, Auto Crop
6	Shared Folder	เลือกปุ่มนี้เมื่อต้องการ สแกนเอกสาร และบันทึกภาพไปยังแชร์โฟลเดอร์	Auto Color Detection, 200 dpi, Simplex, JPEG, Auto Crop
7	FTP	เลือกปุ่มนี้เมื่อต้องการ สแกนเอกสาร และบันทึกภาพไปยัง FTP Server	Auto Color Detection, 200 dpi, Simplex, JPEG, Auto Crop
8	SharePoint	เลือกปุ่มนี้เมื่อต้องการ สแกนเอกสาร และบันทึกภาพไปยัง Microsoft SharePoint	Auto Color Detection, 200 dpi, Simplex, JPEG, Auto Crop
9	Google Docs	เลือกปุ่มนี้เมื่อต้องการ สแกนเอกสาร และบันทึกภาพ Google Docs	Auto Color Detection, 200 dpi, Simplex, JPEG, Auto Crop

หมายเหตุ:

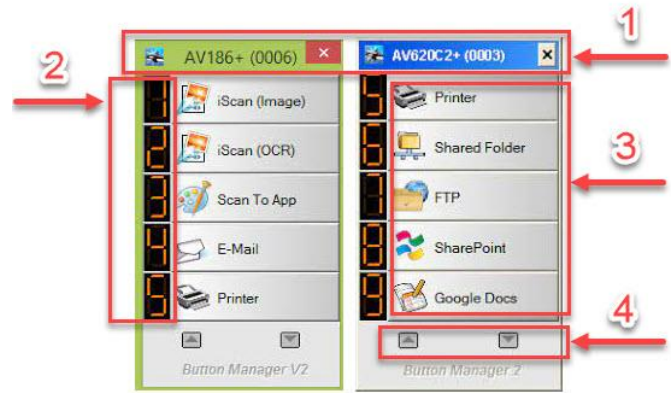
- จะต้องเตรียมสภาพแวดล้อมของเครื่องคอมพิวเตอร์ ให้สามารถใช้งานอินเทอร์เน็ต และการใช้งานซอฟต์แวร์ที่จำเป็นเช่น ซอฟต์แวร์ทาง E-mail หรือเครื่องพิมพ์ก่อนการใช้งาน Button Manager 2
- ในการส่งภาพที่สแกนของไปยังอินเทอร์เน็ตเซิร์ฟเวอร์ เช่น FTP, Microsoft SharePoint หรือ Google Docs, ให้แน่ใจว่ามีสิทธิ์ในการเข้าถึงเซิร์ฟเวอร์เครือข่าย ตัวอย่างเช่น จะต้องมียุติสิทธิ์และรหัสผ่านเข้าสู่ Platform นั้นๆ
- Google Docs: Google มีโฮสต์จัดการเอกสารและการบริการการแก้ไขที่เรียกว่า Google Docs ให้กับผู้ที่ได้ลงทะเบียนสำหรับบัญชีที่เว็บไซต์ของ Google (<http://docs.google.com>)
- Microsoft SharePoint พัฒนาโดยไมโครซอฟท์สำหรับการแบ่งปันไฟล์ และการเผยแพร่ทางเว็บ คุณอาจต้องติดต่อผู้ดูแลระบบของคุณเพื่อที่จะได้รับ URL, Log-in Name, Password ที่ถูกต้องสำหรับเซิร์ฟเวอร์ SharePoint ผู้ดูแลระบบของคุณจะทำให้คุณเข้าถึงเครื่องมือและไลบรารี

คลิกเมาส์ซ้ายตรวจสอบค่างานสแกนที่กำหนดไว้ให้ใช้งานในแต่ละปุ่มคำสั่ง

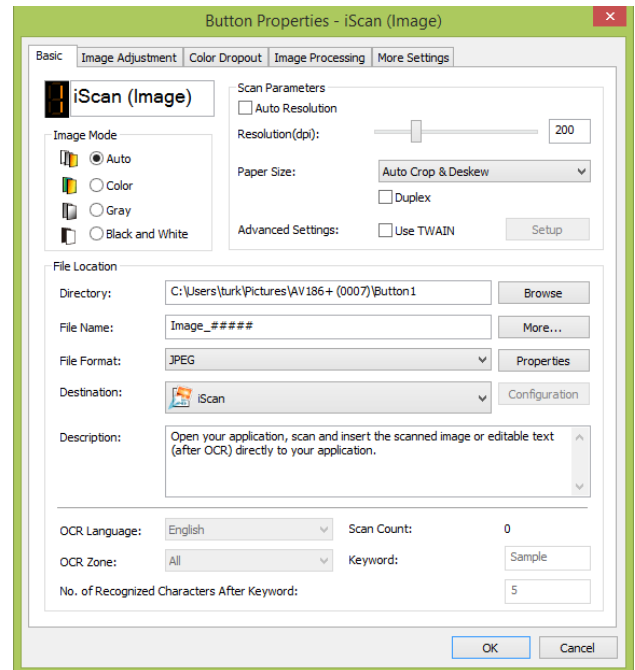
เปิดแผงปุ่มเพื่อตรวจสอบการกำหนดค่าที่ตั้ง ทำได้โดยให้คลิกเมาส์ซ้ายที่ icon  บน Task Bar ที่มุมขวาล่างของหน้าจอคอมพิวเตอร์ จะปรากฏหน้าต่างตามภาพ แผงปุ่มการสั่งงานจะแสดงห้าปุ่มในหน้าต่างซึ่งเป็นการตั้งค่าที่ตั้งที่ได้หลังจากติดตั้งโปรแกรม BM2 สำเร็จ ซึ่งเราสามารถตรวจสอบการตั้งค่าการสแกน เริ่มการสแกน และเปลี่ยนการตั้งค่าการสแกน ทั้งหมดได้จากแผงปุ่มนี้

อธิบายรายละเอียดส่วนต่างๆบนแผงปุ่มใช้งาน

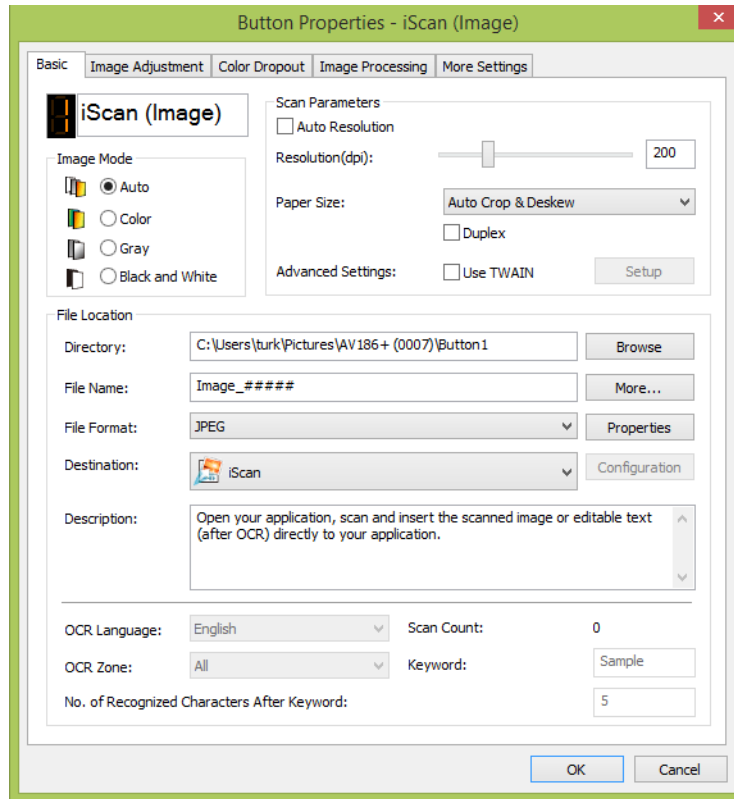
- 1) แสดงชื่อรุ่นของเครื่องสแกนที่ BM2 เชื่อมต่อ
- 2) แสดงหมายเลขของปุ่ม ตัวเลขนี้จะสอดคล้องกับเลขที่แสดงบนหน้าแผงจอ LED 7-Segment หรือ แผงชนิด LCD บนเครื่องสแกน
- 3) แสดงชื่อปุ่ม หรือ ชื่อของงาน ซึ่งจะสอดคล้องกับการกำหนดค่าภายใน ผู้ใช้งานสามารถแก้ไขชื่อปุ่มได้
- 4) ปุ่มลูกศรขึ้นลง ใช้เพื่อกดดูปุ่มคำสั่งที่เหลือ/ที่ซ่อนอยู่ด้านบนหรือด้านล่าง



- ในการตรวจสอบการตั้งค่าการสแกน หรือ ต้องการเปลี่ยนค่าการสแกน สามารถทำได้โดยการคลิกขวาที่ปุ่ม ที่ต้องการจะตรวจสอบ หรือเปลี่ยนแปลงค่า จากนั้นโปรแกรมจะแสดงหน้าต่าง Button Properties ดังภาพขวามือ ขึ้นมา
- หากต้องการสั่งสแกนผ่านแผงปุ่มคำสั่ง สามารถทำได้โดยคลิกเมาส์ซ้ายที่หมายเลขปุ่ม จากนั้นเครื่องสแกน จะเริ่มสแกนงาน และส่งผลลัพธ์ไปยังปลายทางที่ปุ่มนั้นๆ ได้กำหนดไว้
- เมื่อกดปุ่มสแกนบนเครื่องสแกน หรือคลิกซ้ายที่ฟังก์ชันปุ่มสแกน จะปรากฏแถบความคืบหน้าและรายละเอียดในการสแกน ถ้าต้องการที่จะยกเลิกการสแกนให้กดปุ่ม "ยกเลิก การสแกน (Cancel)"
- การปิดแผงปุ่ม ให้คลิกปุ่ม "X"



หน้าต่าง Button Properties จะใช้เพื่อกำหนดค่าการสแกน

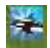


สามารถทำได้โดยคลิกขวาที่ปุ่มเลข 1 – 9 ที่ต้องการกำหนดค่า หน้าต่างกำหนดค่าจะปรากฏขึ้น อธิบายรายละเอียดของแต่ละแถบกลุ่มการกำหนดค่าได้ดังนี้

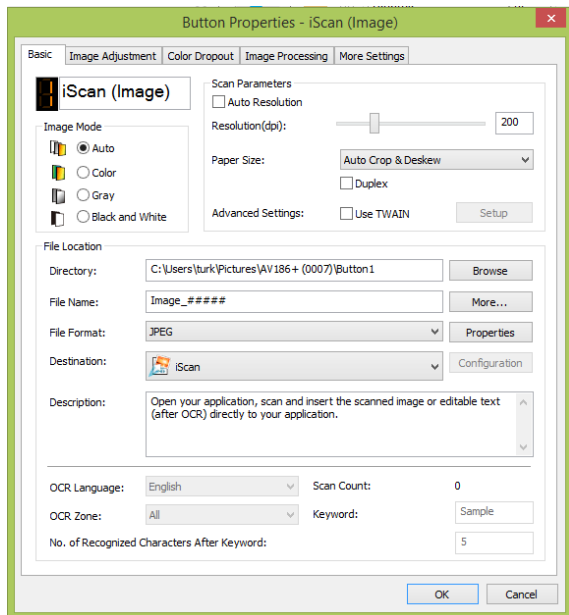
Basic	กำหนดการตั้งค่าการสแกน ขั้นพื้นฐาน เช่น โหมดสีของงานสแกน, ความละเอียด, ขนาดกระดาษ, สถานที่จัดเก็บไฟล์, ชื่อไฟล์ และ ปลายทางของผลลัพธ์ในการสแกน
Image Adjustment	กำหนดค่าความสว่าง, ความคมชัด ให้กับไฟล์เอกสารภาพ
Color Dropout	กำหนดสีที่ต้องการลบ หรือเก็บเฉพาะสีนั้นๆในการสแกน
Image Processing	ใช้กำหนดเพื่อให้ หมุนภาพ หรือ ลบหน้าว่าง โดยอัตโนมัติหลังจากการสแกน
More Settings	กำหนดการตั้งค่าเพื่อการตรวจจับกระดาษซ้อน, การแยกชุดเอกสารอัตโนมัติ

เมื่อปรับค่าตามที่ต้องการแล้ว คลิก OK เพื่อบันทึกการตั้งค่า และ ปิดหน้าต่างนี้หากต้องการที่จะเปลี่ยนการตั้งค่าปุ่มนี้จะสามารถกำหนดใหม่ได้(การกำหนดค่าในแต่ละอย่างละเอียด จะอธิบายเป็นลำดับถัดไป)

หมายเหตุ:

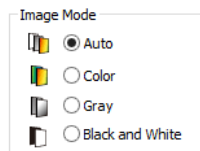
หากไอคอน Button Manager2  ไม่แสดงที่ Task bar หลังจากรีสตาร์ทเครื่องคอมพิวเตอร์ ให้ลองปิดและเปิดเครื่องสแกนเนอร์ใหม่ ไอคอน Button Manager2 ก็จะปรากฏขึ้น

อธิบายการตั้งค่าภายในแถบ Basic

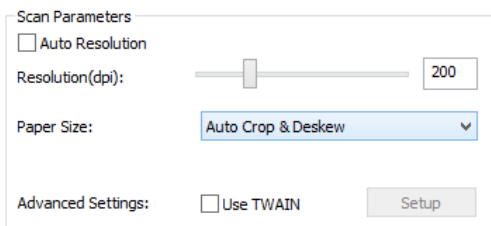


การแสดงผลปุ่ม  →  สแกน

ในส่วนนี้สามารถที่จะเปลี่ยนชื่อปุ่มการสแกนเองได้โดยการลบแล้วกรอกชื่อลงไปใหม่ได้ทันที (ชื่อที่เปลี่ยนจะแสดงในอินเทอร์เน็ตเฟชบนคอมพิวเตอร์เท่านั้น)



- Auto เป็นโหมดที่โปรแกรมจะสแกนสีตามต้นฉบับอย่างอัตโนมัติ
- Color เป็นโหมดการสแกนแบบสี
- Gray เป็นโหมดการสแกนแบบเฉดเทา
- Black and White เป็นโหมดการสแกนแบบขาว-ดำ



- Auto Resolution หากเลือกฟังก์ชันนี้โปรแกรมจะทำการสแกนและกำหนดความละเอียดให้โดยอัตโนมัติ
- Resolution(dpi) ใช้ปรับความละเอียดในการสแกน มีให้เลือกตั้งแต่ 50 – 600 dpi ส่วนค่ามาตรฐานจะอยู่ที่ 200-300 dpi (ในสแกนเนอร์ Avison บางรุ่นสามารถสแกนได้ถึง 1200 dpi)

Paper Size ใช้สำหรับกำหนดขนาดกระดาษที่ต้องการสแกน ค่าตั้งต้นจะกำหนดไว้ที่ Auto Crop and Deskew คือ จะสแกนทุกขนาดที่เครื่องสแกนเนอร์รองรับ พร้อมทั้งตัดขอบให้ตรงกับต้นฉบับอย่างอัตโนมัติ หรือจะเลือกแบบระบุขนาดตายตัวในการสแกนครั้งนั้นๆเลยก็สามารถกำหนดได้ (ไม่ว่ากระดาษที่นำมาสแกนจะมีขนาดต่างกันโปรแกรมก็จะสแกนแค่พื้นที่ ตามขนาดที่เลือก)
หมายเหตุ : ตัวเลือกขนาดกระดาษจะแตกต่างกันตามรุ่นของเครื่องสแกนเนอร์

Advanced Settings ตัวเลือก Use TWAIN หากคลิกเลือกฟังก์ชันนี้ และ กดปุ่ม Setup ผู้ใช้งานจะสามารถเปิดหน้าต่างการกำหนดค่าของ TWAIN Interface ขึ้นมาเพื่อกำหนดค่าการสแกนอย่างละเอียดได้

File Location

The screenshot shows a 'File Location' dialog box with the following fields and buttons:

- Directory:** C:\Users\turk\Desktop\4789456 (with a 'Browse' button)
- File Name:** Image_#### (with a 'More...' button)
- File Format:** JPEG (with a dropdown arrow and a 'Properties' button)
- Destination:** iScan (with a dropdown arrow and a 'Configuration' button)
- Description:** Open your application, scan and insert the scanned image or editable text (after OCR) directly to your application. (with a scroll bar)

- Directory** กำหนดสถานที่จัดเก็บไฟล์ผลลัพธ์จากการสแกนโดยการคลิกปุ่ม Browse ค่าตั้งต้นจะอยู่ที่ C:\Users\UserName\Pictures\ชื่อรุ่น\Button2
- File Name** กำหนดชื่อไฟล์ผลลัพธ์ตามต้องการ ตัวอย่างเช่น Image_#### ไฟล์ผลลัพธ์ที่ได้ก็จะชื่อ "Image_0001" (running number) หรือ อาจจะเพิ่ม วันที่,เดือน,ปี,เวลา เข้าไปได้โดย กดปุ่ม More... จะมีให้เลือกดังนี้

%Date	Date
%Time	Time
%Year	Year
%Day	Day
%Hour	Hour
%Minute	Minute
%Second	Second
%DayOfWeek	Day Of Week
%Weekly	Week Number
%Barcode	Barcode
%OCR	Text Recognize
%Custom	Custom

- File Format** กำหนดนามสกุลไฟล์ที่ต้องการ โดยมีนามสกุลไฟล์ให้เลือกกว่า 19 นามสกุล ดังนี้
BMP , GIF , JPEG , OCR(For iScan Only) , PDF , Multi-page PDF , PNG , RTF TIF , Multi-Page PDF , TXT , XPS , DOC , XLS , PPT , DOCX , XLSX , PPTX , HTML
(จะมี Properties ของแต่ละนามสกุลไฟล์ให้กำหนดค่าเพิ่มเติมแตกต่างกัน)
- Destination** เป็นการเลือกปลายทางในการสแกนว่าจะให้ผลลัพธ์จากการสแกนที่ได้ไปประมวลผล หรือกระบวนการบันทึกต่างๆ เช่น iScan , Archive , Printer , Shared Folder , SharePoint , Scan to App , One Drive , Google Drive , FTP , Email , Speak , Translator , Drop box , Easy mail , Evernote , Facebook
- Description** เป็นส่วนของการแสดงรายละเอียด ซึ่งจะสัมพันธ์กับ Destination ที่ได้กำหนดไว้

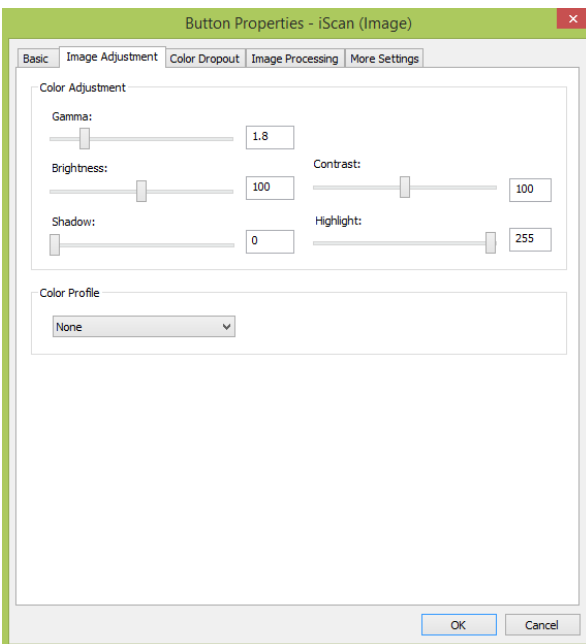
การกำหนดค่าการ OCR

OCR Language:	English	Scan Count:	1
OCR Zone:	All	Keyword:	Sample
No. of Recognized Characters After Keyword:			5

อธิบายรายละเอียดการกำหนดค่าการ OCR

OCR Language	ใช้สำหรับกำหนดภาษาในการทำ OCR เช่น เอกสารที่สแกนเป็นภาษาอังกฤษในตัวอย่างจึงกำหนด English เป็นต้น หมายเหตุ: ฟังก์ชัน OCR จะถูกเปิดให้กำหนดค่าการใช้งานก็ต่อเมื่อกำหนด File Format เป็น OCR(For iScan Only) เท่านั้น
Scan Count	ส่วนนี้จะแสดงจำนวนครั้งที่ปุ่มนี้ได้ทำการสแกนไปแล้ว
OCR Zone	ใช้กำหนดพื้นที่ในการทำ OCR

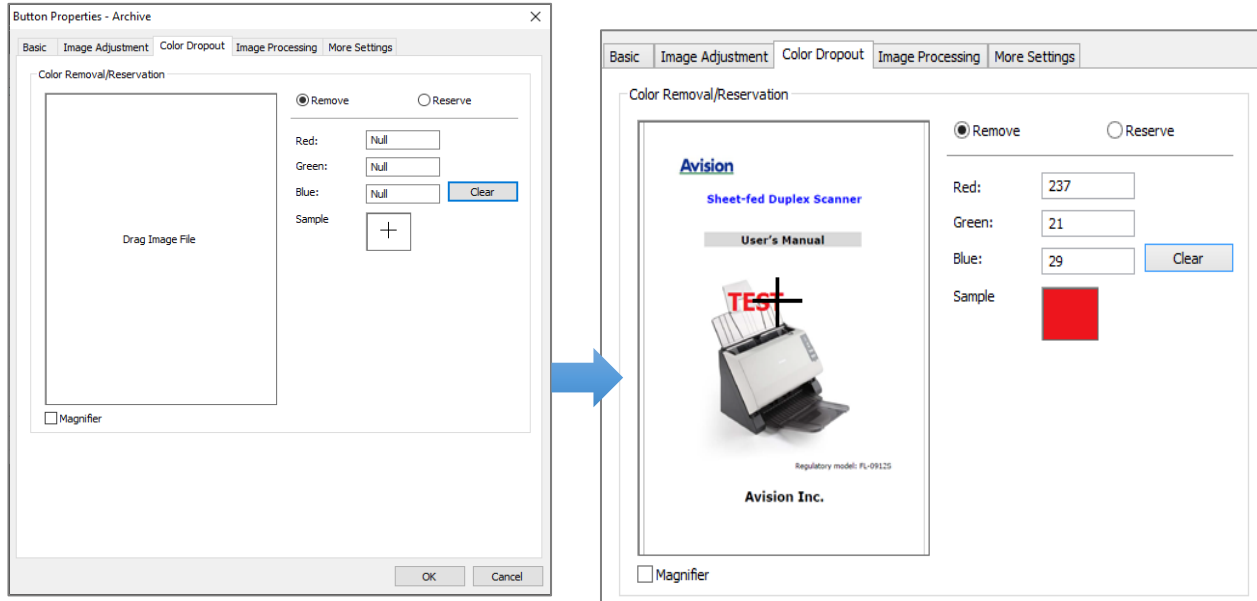
อธิบายการตั้งค่าภายในแถบ Image Adjustment



Gamma	กำหนดค่าความแตกต่างในส่วนของค่าความสว่างของภาพ ค่าตั้งต้นคือ 1.8
Brightness	กำหนดค่าความสว่าง หรือ ความมืด ของภาพ เพื่อเพิ่มหรือลดความสว่าง ค่าตั้งต้นคือ 100
Contrast	กำหนดค่าความเข้มชัดของภาพ ค่าตั้งต้นคือ 100
Shadow	กำหนดค่าเพิ่มในส่วนที่มีมืดของภาพ ให้เห็นชัดมากขึ้น ค่าตั้งต้นคือ 0
Highlight	ใช้กำหนดค่าในส่วนที่สว่างของภาพให้ลดน้อยลง ค่าตั้งต้นคือ 255
Color Profile	เป็นโปรไฟล์การปรับปรุงภาพที่โรงงานสร้างมาให้เหมาะกับเนื้อหาภายในหน้าเอกสาร มีให้เลือก 3 แบบคือ Photo, Document และ Mix หรือ ไม่เลือกใช้ก็ได้ (None)

อธิบายการตั้งค่าภายในแถบ Color Dropout

แถบนี้จะช่วยให้สามารถกำหนดค่าเพื่อการลบสี ที่ไม่ต้องการออกจากเอกสารหรือเก็บเฉพาะสีที่ต้องการได้ (Remove/Reserve)



ยกตัวอย่างเช่น เอกสารที่สแกนมีลายน้ำ หรือ ตราประทับอาจจะเป็นสีแดง หรือ สีน้ำเงิน หากเราไม่ต้องการข้อมูลตรงนี้ก็สามารกรองสีแดง/สีน้ำเงิน ออกไปจากไฟล์เอกสารผลลัพธ์ได้ เพื่อให้ภาพผลลัพธ์ที่ได้จากการสแกนนั้นไม่มีลายน้ำหรือตราประทับนั้นติดมาด้วย ซึ่งความสามารถนี้ นอกจากจะกำจัดสามสีหลักคือ สีแดง สีน้ำเงิน และ สีเขียวได้แล้ว ยังกำหนดเฉดสีอื่นๆ ได้ด้วยการผสมค่าจากแม่สีที่มีมาโดยระบุค่าลงไปทีกรอบรับข้อมูล

หรือลากภาพตัวอย่างมาที่กรอบ Drag Image File จากนั้นเลื่อนเครื่องหมาย + ในกรอบสี่เหลี่ยมไปยังพื้นที่สีแดง ที่ต้องการละเอียด หรือลบออกเพื่อให้โปรแกรมรู้จักและกำหนดค่าสีตามพื้นที่นั้นๆ ก็เป็นอีกวิธีที่รวดเร็ว



ตัวอย่างผลลัพธ์ที่ผ่านการใช้งาน Dropout Color

อธิบายการตั้งค่าภายในแถบ Image Processing

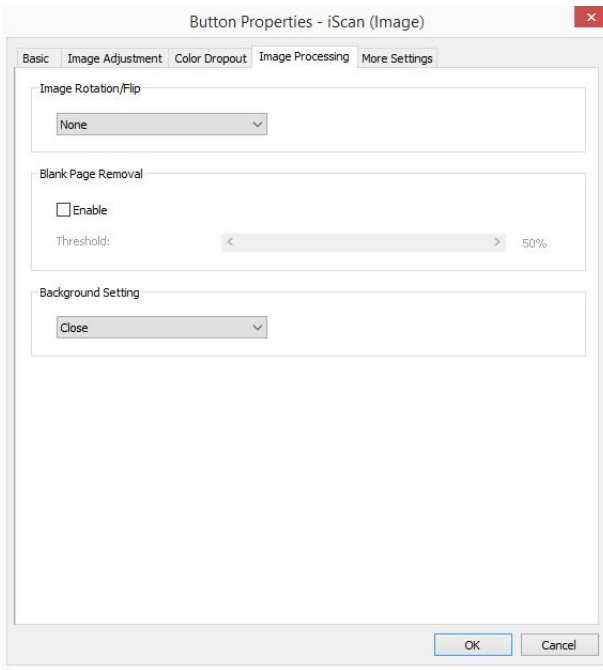
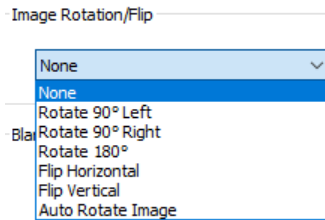


Image Rotation/Flip:

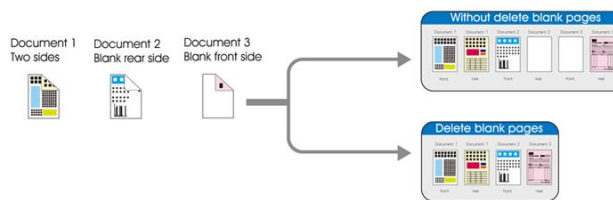
ใช้กำหนดการหมุนเอกสาร ระหว่างการสแกนโดยอัตโนมัติ ที่เป็นไปตามค่าที่มีให้ใช้งานดังนี้



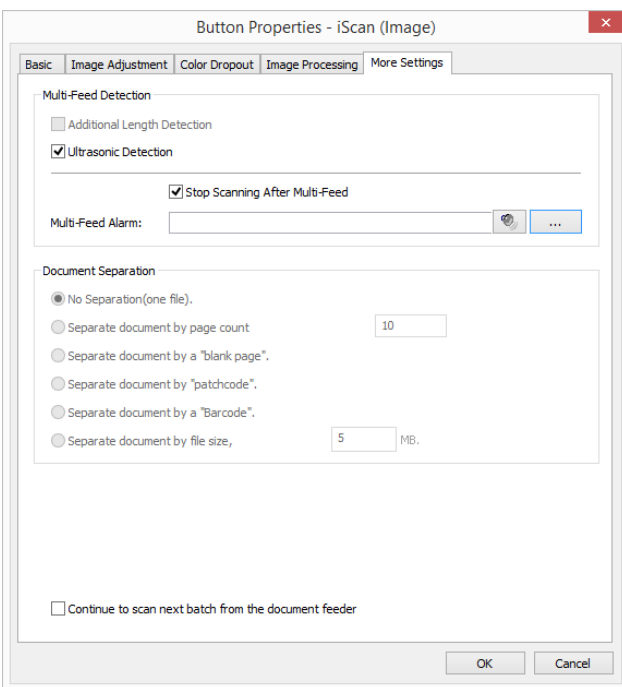
- Auto Rotate Image จะหมุนเอกสารได้ถูกต้องกับเอกสารที่มีข้อมูลภายในเป็นภาษาอังกฤษ

Blank Page Removal:

ใช้เมื่อต้องการลบหน้าว่างโดยอัตโนมัติ โดยค่ามาตรฐานจะอยู่ที่ 50%



อธิบายการตั้งค่าภายในแถบ More Settings



Additional

Length Detection

ฟังก์ชันการตรวจจับกระดาษซ้อน ตามความยาวของกระดาษ หากมีความยาวเกินที่กำหนดโปรแกรมจะถือว่าเป็นกระดาษซ้อน

Ultrasonic

Detection

ฟังก์ชันการตรวจจับกระดาษซ้อนด้วยคลื่นอัลตราโซนิก เมื่อเปิดฟังก์ชันนี้โปรแกรมจะทำการตรวจจับกระดาษซ้อนด้วยเซนเซอร์ชนิดนี้

Stop Scanning

After Multi-Feed

ฟังก์ชันนี้ จะทำการเปิดใช้งานร่วมกับ Ultrasonic Detection คือ โปรแกรมจะหยุดการสแกนทันทีหากมีการตรวจจับพบกระดาษซ้อน เพื่อให้ง่ายต่อการตรวจสอบและสแกนหน้ากระดาษที่ถูกซ้อนอยู่นั่นเอง

Multi-Feed Alarm

กำหนดเสียงในการแจ้งเตือนเมื่อเกิดกระดาษซ้อน

Document Separation

No Separation (one file).

เลือกฟังก์ชันนี้แผ่นเอกสารที่สแกนทั้งหมดจะรวมเป็นชุดเดียวกัน

Separate document by page count.

ให้แบ่งชุดเอกสารที่สแกนตามจำนวนหน้าที่กำหนด จากตัวอย่าง 1 ไฟล์เอกสารจะมี 10 หน้า

Separate document by a "blank page".

ให้แบ่งชุดเอกสารที่สแกนทันที เมื่อตรวจพบหน้าว่าง

Separate document by "patch code".

ให้แบ่งชุดเอกสารทันที เมื่อสแกนแล้วพบข้อมูล patch code

Separate document by a "Barcode".

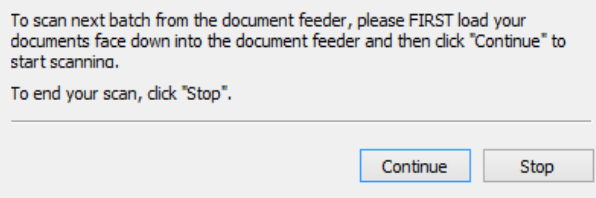
ให้แบ่งชุดเอกสารทันที เมื่อสแกนแล้วพบข้อมูล barcode

Separate document by file size.

ให้แบ่งชุดเอกสารที่สแกนตามขนาดไฟล์ที่กำหนด จากตัวอย่าง 1 ไฟล์จะมีขนาดไม่เกิน 5 MB

Continue to scan next batch from the document feeder

หากเลือกใช้งาน หลังจากการสแกนเอกสารจนหมด เมื่อใส่กระดาษให้แล้วจะสามารถกดปุ่ม Continue เพื่อสามารถสแกนเอกสารต่อได้ทันที หรือ กด Stop เพื่อหยุดการสแกน

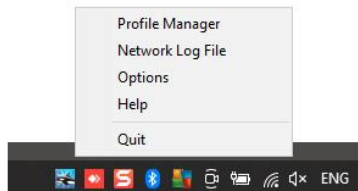


ตัวอย่าง Barcode และ Patch Code

หมายเหตุ: หากกำหนดค่าในส่วนที่ต้องการเสร็จเรียบร้อยแล้ว ให้กดปุ่ม "OK" เพื่อเป็นการบันทึกค่าให้กับปุ่มการสแกนนี้ๆ

คลิกเมาส์ขวาตรวจสอบค่างานสแกนที่กำหนดไว้ให้ใช้งานในแต่ละปุ่มคำสั่ง

นอกจากการเข้าถึงเมนูปุ่มเพื่อตรวจสอบการกำหนดค่าที่ตั้ง โดยคลิกเมาส์ซ้ายที่ icon บน Task Bar แล้ว ผู้ใช้งานก็สามารถคลิกเมาส์ขวา เพื่อเข้าถึงเมนูคำสั่งอื่นๆได้อีก ดังภาพ



Profile Manager: เลือกเพื่อเข้าถึงชุดคำสั่งการสแกนทั้ง 9 สามารถแก้ไข ลบ และเพิ่มเติมได้ใน หน้าต่าง Profile Manager นี้

Network Log File: แสดงไฟล์ที่เก็บค่ากิจกรรมทางเครือข่าย

Options: เรียกหน้าต่าง Options เพื่อกำหนดค่า หรือดูข้อมูลต่างๆที่เพิ่มเติม Settings, Others, Scan Count, Advanced, Scanner Info. About

Help: เรียกไฟล์ช่วยเหลือ PDF

Quit: ปิดหน้าต่าง

อธิบายค่าภายในคำสั่ง Profile Manager

เมื่อเรียกที่คำสั่งนี้ หน้าต่าง Profile Manager จะปรากฏขึ้น โดยที่จะแสดงข้อมูลข้างต้นให้ทราบว่าในแต่ละ Profile นั้นมีการกำหนดค่าอะไรไว้แล้วบ้าง ซึ่งในหน้าต่างนี้ก็อนุญาตให้ผู้ใช้งานทำการแก้ไข ลบ หรือ เพิ่ม Profile ได้ตามต้องการ

Name	Button	Simplex/Du...	Resolutio...	Paper Size	File Format	Use TWAIN
Archive		Simplex	200	Auto Crop & Deskew	JPEG	No
iScan (Image)	1	Simplex	200	Auto Crop & Deskew	JPEG	No
iScan (OCR)	2	Simplex	300	Auto Crop & Deskew	OCR(For iScan ...	No
Scan To App	3	Simplex	200	Auto Crop & Deskew	JPEG	No
E-Mail	4	Simplex	200	Auto Crop & Deskew	JPEG	No
Printer	5	Simplex	200	Auto Crop & Deskew	BMP	No
Shared Folder	6	Simplex	200	Auto Crop & Deskew	JPEG	No
FTP	7	Simplex	200	Auto Crop & Deskew	JPEG	No
SharePoint	8	Simplex	200	Auto Crop & Deskew	JPEG	No
Google Drive	9	Simplex	200	Auto Crop & Deskew	JPEG	No

Name: แสดงชื่อของ Profile ซึ่งรองรับการแสดงผลได้ทั้งไทย และ อังกฤษ ค่าที่กำหนดในคอลัมน์ Name นี้ นอกจากจะแสดงที่ Task Bar แล้ว ก็ไปแสดงที่จอภาพของเครื่องสแกนเนอร์ที่แสดงผลแบบ LCD ด้วย

Button: หมายเลขของชุดคำสั่งงานสแกน มีได้เพียงจาก 1-9 จะทำงานสอดคล้องกับการแสดงผลบนเครื่องคอมพิวเตอร์บริเวณ Task Bar และบนแผงหน้าปัดเครื่องสแกนที่แสดงผลแบบ LED 7-Segment

Simple/Duplex แสดงให้เห็นว่า Profile ดังกล่าวมีการกำหนดการสแกนแบบ หน้าเดียว หรือ สแกนสองหน้าพร้อมกัน

Resolution แสดงค่าความละเอียดการสแกนมีหน่วยเป็น จุดต่อนิ้ว หรือ DPI

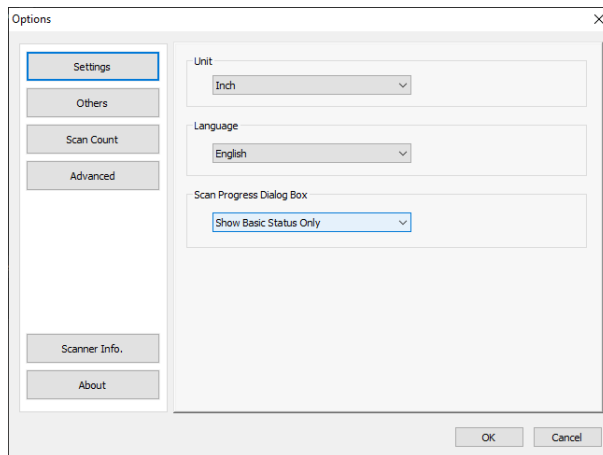
Paper Size แสดงขนาดกระดาษที่มีการกำหนดขนาดที่คงที่ตายตัว หรือ ให้โปรแกรมเป็นตัวตัดขนาดให้เท่ากับต้นฉบับ หรือก็คือ Auto Crop นั่นเอง

File Format แสดงไฟล์ผลลัพธ์ที่ได้หลังจากการสแกนจบ

Use TWAIN แสดงว่ามีการเรียกใช้งาน TWAIN UI หรือไม่

อธิบายค่าภายในคำสั่ง Options

เมื่อเรียกที่คำสั่งนี้ หน้าต่าง Options จะปรากฏขึ้น โดยจะมีคำสั่งย่อยให้ใช้งาน และสามารถอธิบายได้ดังนี้

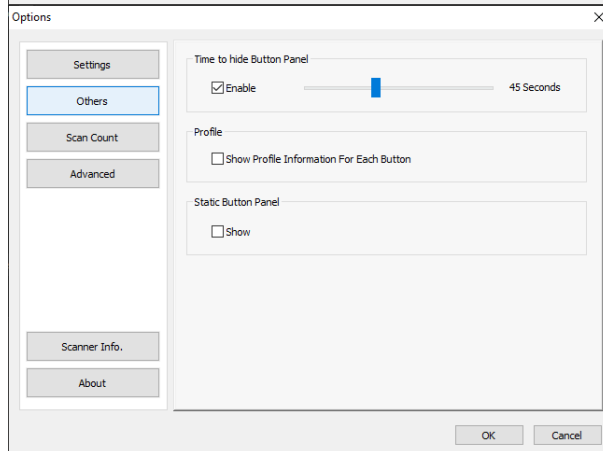
**Settings:**

Unit: เลือกการแสดงผลหน่วยวัด ค่าตั้งต้นคือ นิ้ว

Language: เลือกภาษาในการแสดงผล ค่าตั้งต้นคือ อังกฤษ

Scan Progress Dialog Box:

ให้โปรแกรมแสดงแถบสถานะการทำงานแบบไหน

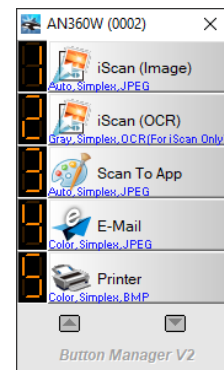
**Others:**

Time to hide Button Panel:

หาก enable จะกำหนดให้แผงแสดงปุ่มคำสั่ง BM2 เปิดค้างไว้ที่หน้าจอกี่วินาที ค่าตั้งต้นคือ 45 วินาที สามารถปรับลด-เพิ่มได้

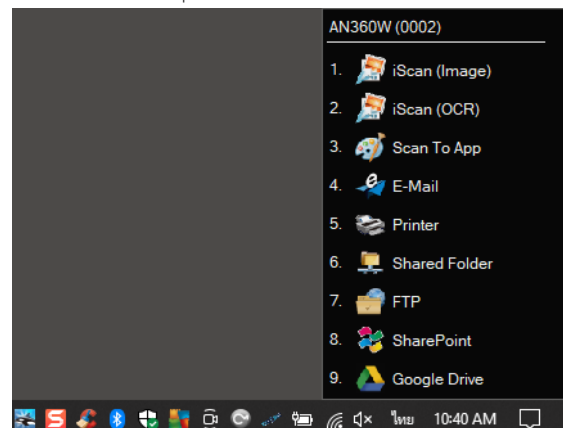
Profile:

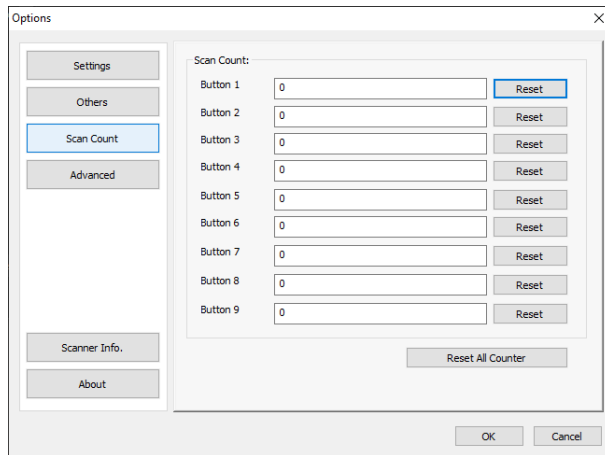
หากเลือก Show จะเป็นการแสดงข้อมูลข้างต้นของการตั้งค่า Profile นั้นๆแบบย่อ ไว้บนแผงแสดงปุ่มคำสั่ง BM2



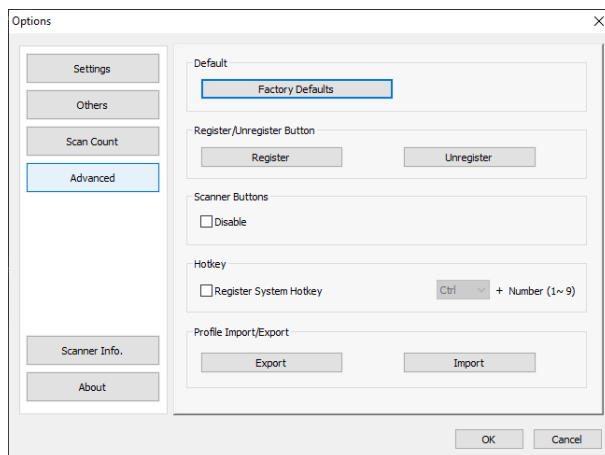
Static Button Panel:

หากเลือกแผงแสดงปุ่มคำสั่ง BM2 จะเปิด แสดงค้างไว้ตลอดเวลา



**Scan Count:**

ใช้แสดงจำนวนของการสแกนงานผ่านปุ่มคำสั่งนั้นๆ ว่าได้ใช้สแกนไปแล้วกี่แผ่น สามารถล้างค่าได้ด้วยการกดปุ่ม Reset หรือเลือกที่ Reset All Counter เพื่อล้างค่าให้กับทุกปุ่มคำสั่ง Profile

**Advanced:**

Factory Defaults: กลับไปยังค่าที่ตั้งที่โรงงานกำหนดมา

Scanner Buttons

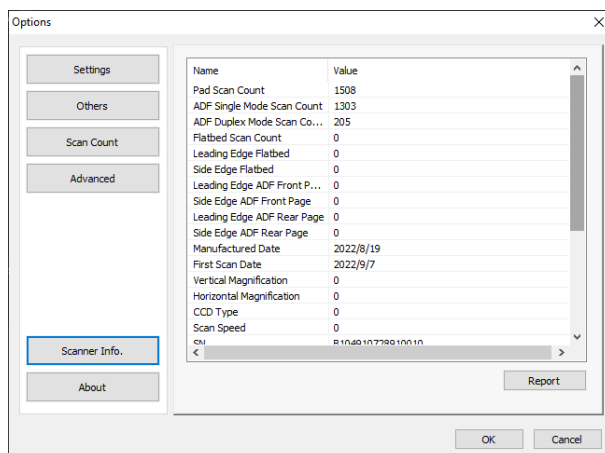
หากเลือก Disable จะไม่สามารถสั่งสแกนที่ปุ่มบนเครื่องสแกนได้

Hotkey

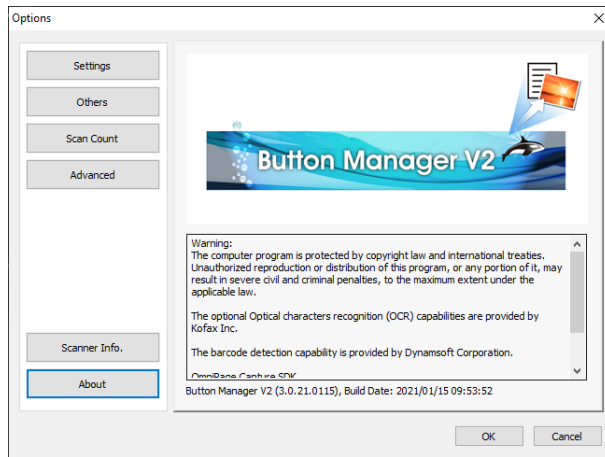
หากเลือกใช้งาน ผู้ใช้งานจะสามารถใช้ Hotkey ในการสั่งสแกนงานได้

Profile Import/Export

สามารถนำเข้า หรือส่งออก ค่า Profiles ทั้ง 9 คำสั่งงานได้ที่เมนูนี้

**Scanner Info:**

ใช้แสดงข้อมูลทางเทคนิคของเครื่องสแกนเนอร์ที่เชื่อมต่ออยู่กับโปรแกรม BM2 ณ ขณะนั้น

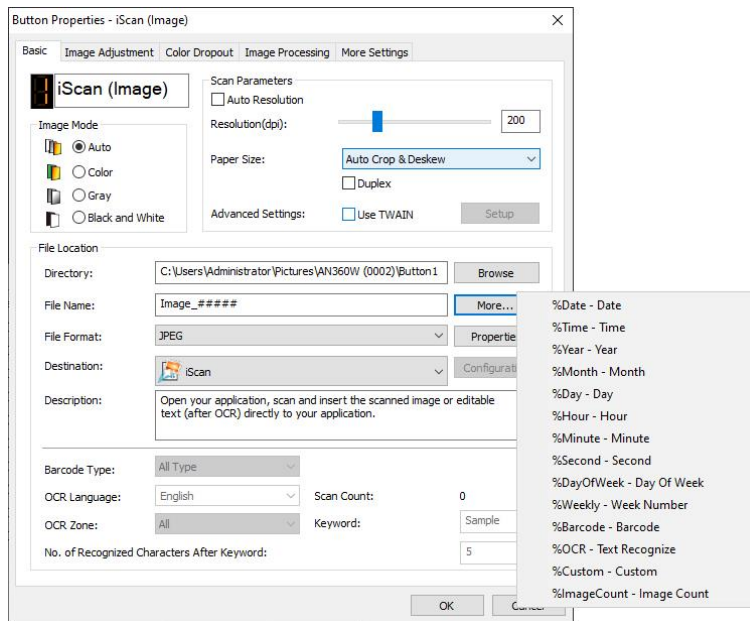


About:

แสดงข้อมูลที่เกี่ยวข้องกับโปรแกรม

อธิบายตัวเลือกการสร้างชื่อไฟล์เพิ่มเติม

ในหน้าต่าง Button Properties ที่ส่วนงาน Basic โปรแกรมอนุญาตให้ผู้ใช้สามารถกำหนดรูปแบบของการตั้งชื่อไฟล์เอกสารได้อย่างอัตโนมัติ โดยจะมีค่า หรือ ตัวเลือกให้ใช้งานดังนี้



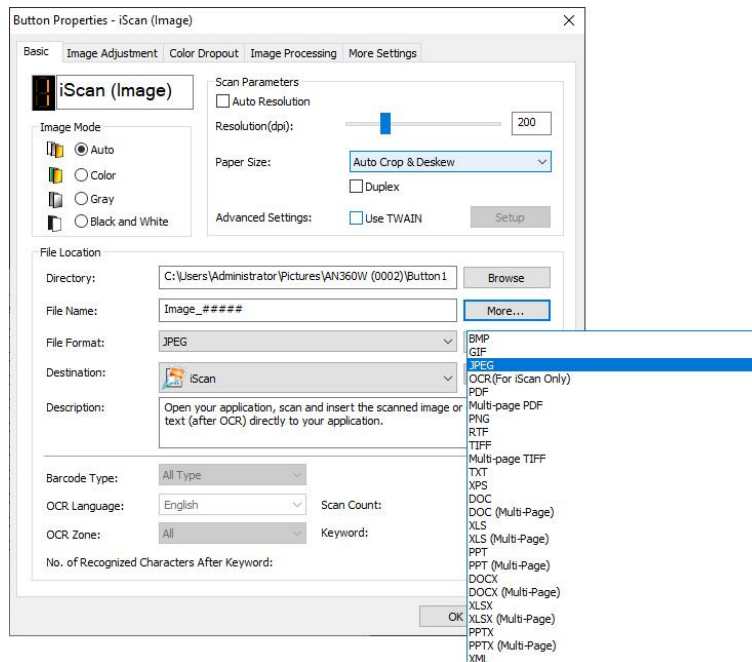
%Date-Date	ข้อมูลแบบ ปีเดือนวัน YYYYMMDD
%Time-Time	เวลาแบบเต็ม HHMMSS
%Year-Year	ข้อมูลปีแสดงแบบ YYYY
%Month-Month	เดือนแสดงแบบ 01-12
%Day-Day	วันแสดงแบบ 01-31
%Hour-Hour	ชั่วโมงแสดงแบบ 1-24



%Minute-Minute	นาฬิกาแสดงแบบ 1-60
%Second-Second	วินาทีแสดงแบบ 1-60
%DayOfWeek-Day Of Week	ลำดับวันในสัปดาห์แสดงแบบ 1-7
%Weekly-Week Number	ลำดับสัปดาห์ในปีนั้นๆแสดงแบบ 1-53
%Barcode-Barcode	ข้อมูลบาร์โค้ดที่จับได้
%OCR=Text Recognize	ข้อมูลที่ได้มาจากขั้นตอนของการทำ OCR
%Custom-Custom	กำหนดเพิ่มเติมขึ้นมาใหม่เอง
%ImageCount-ImageCount	จำนวนเอกสารภาพที่สแกน

อธิบายตัวเลือกชนิดไฟล์ผลลัพธ์ไฟล์เพิ่มเติม

ในหน้าต่าง Button Properties ที่ส่วนงาน Basic โปรแกรมอนุญาตให้ผู้ใช้งานสามารถกำหนดรูปแบบของการบันทึกไฟล์ผลลัพธ์ หรือ ประเภทไฟล์ได้ อย่างหลากหลาย โดยจะมีค่า หรือ ตัวเลือกให้ใช้งานดังนี้



โดยที่แต่ละ File Format ก็จะมีการตั้งค่าเพิ่มเติมไปตามคุณลักษณะของไฟล์ตนเองอีกด้วย โดยสามารถคลิกที่ปุ่ม **Properties** เพื่อเข้าถึงหน้าต่างเพื่อ การกำหนดค่าเพิ่มเติม และ ไฟล์ที่มีนามสกุล TXT, DOC, DOCX, XLS, XLSX, PPT, PPTX, XML จะต้องผ่านกระบวนการทำ OCR ก่อนที่จะบันทึกไฟล์ ออกมาให้อยู่ในนามสกุลไฟล์ข้างต้น ดังนั้นจะใช้เวลาเพิ่มขึ้นสำหรับการบันทึกไฟล์