

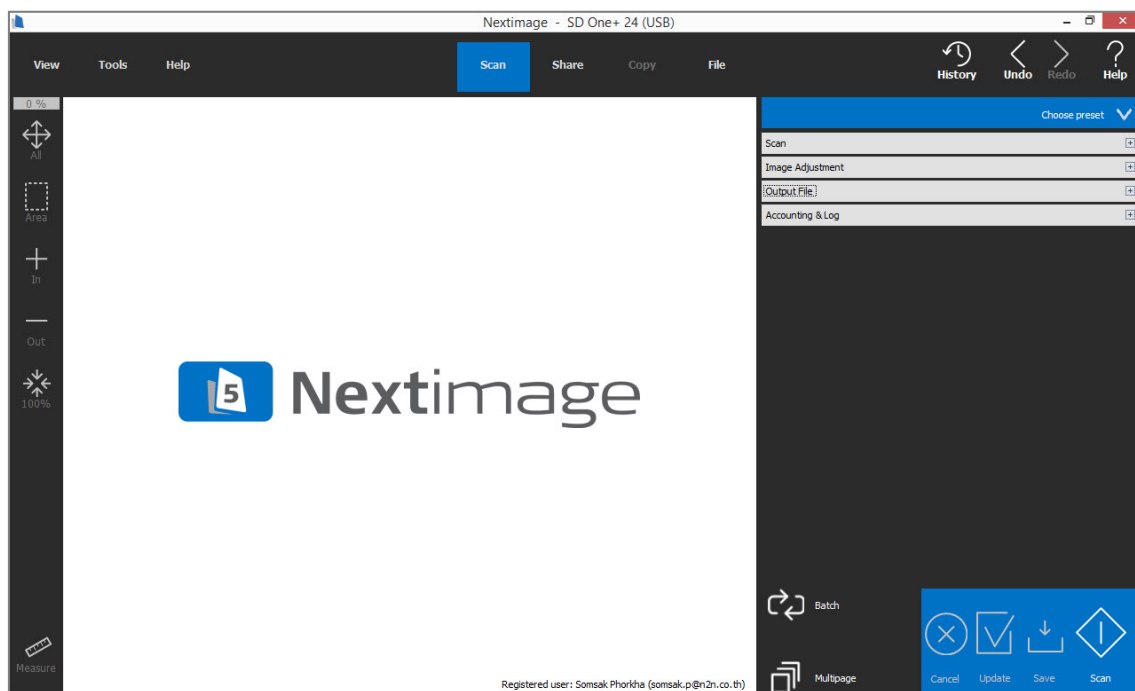
Contex Nextimage 5

Scan + Archive Edition

คู่มือการใช้งาน

คู่มือการใช้งานโปรแกรม

Nextimage V5



หน้าตาแรกเมื่อเปิดโปรแกรม Nextimage V5

Tab Scan

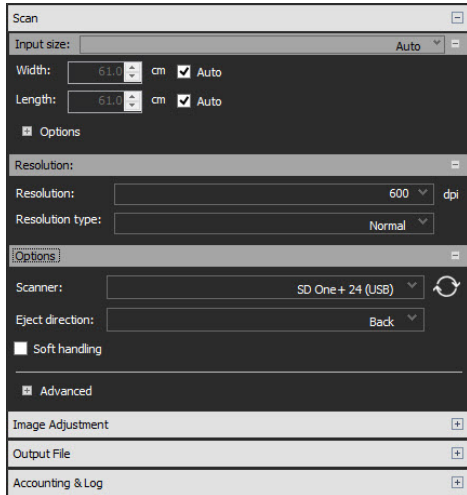
ประกอบด้วย 4 ตัวเลือกย่อย ตามหมวดหมู่ของลักษณะงาน ดังนี้

- Scan
- Image Adjustment
- Output File
- Accounting & Log

Scan > Scan

จะใช้เพื่อกำหนดขอบเขตงานสแกนที่สำคัญๆ เช่น ขนาดกระดาษต้นฉบับ และ ความละเอียดในการสแกน ภายใน Scan ประกอบด้วย ตัวกำหนดค่าดังนี้

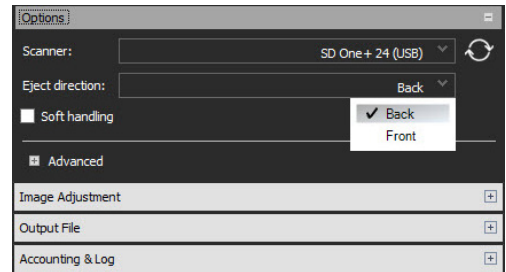
- Input size: สามารถกำหนดขนาดของเอกสารต้นฉบับไว้ก่อนได้ว่าต้องการสแกนแบบตรงกับขนาด (ค่าตั้งต้นของโปรแกรมจะกำหนดให้เป็น Auto อยู่แล้ว คือ ขนาดต้นฉบับเท่าไหน ไฟล์ผลลัพธ์ก็จะได้เท่านั้น) หรือจะสแกนเฉพาะบางส่วนของเอกสารต้นฉบับ ก็สามารถระบุได้ที่ช่อง Width และ Length



- Resolution: ใช้กำหนดค่า “ความละเอียด” ในการสแกนครั้งนั้นว่า ต้องการให้เอกสารผลลัพธ์ถูกสแกนด้วยความละเอียดที่เท่าไร ซึ่งสามารถปรับค่าได้ดังนี้ 100 ไปจนถึง 9,600 จุดต่อนิ้ว (ขึ้นอยู่กับรุ่นของเครื่องสแกนเนอร์ Context ที่ต่อกับโปรแกรมอยู่ในเวลานั้นด้วย)

โปรแกรมยังสามารถกำหนดความละเอียด ของการสแกนภาพตัวอย่าง หรือ Preview ว่าต้องการให้มีความละเอียดที่เท่าไรได้ด้วย ทำให้การ Preview เอกสารที่ได้รับการปรับปรุงค่าต่างๆ เพื่อให้เอกสารผลลัพธ์ออกมาดูดีที่สุด ก็จะมีความเร็วมากขึ้น และเมื่อต้องการสแกนงานจริง จึงไปกดปุ่ม Scan

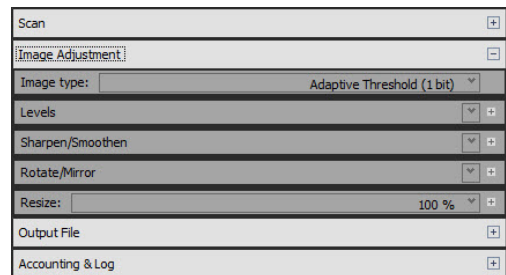
- Options จะเป็นการกำหนดค่าเสริมให้กับงานสแกนโดยมีตัวเลือกดังต่อไปนี้
 - Scanner: จะใช้แสดงชื่อรุ่นของเครื่องสแกนเนอร์ที่เชื่อมต่อกับโปรแกรมอยู่ ณ ขณะนั้น
 - Eject direction: มีให้เลือก 2 ค่า คือ Back กับ Front ก็คือ จะกำหนดให้เครื่องสแกนเนอร์ Context ทำการผลักกระดาษต้นฉบับไปทางด้านหลัง หรือ ด้านหน้าของเครื่องเมื่อทำการสแกนเรียบร้อยแล้ว
 - Soft handling จะกำหนดเมื่อต้องการให้เครื่องสแกนเนอร์ทำการดึงเอกสารให้มีความนุ่มนวลขึ้น เหมาะกับเอกสารที่มีความบาง หรือเอกสารที่ต้องถนอมเป็นพิเศษ

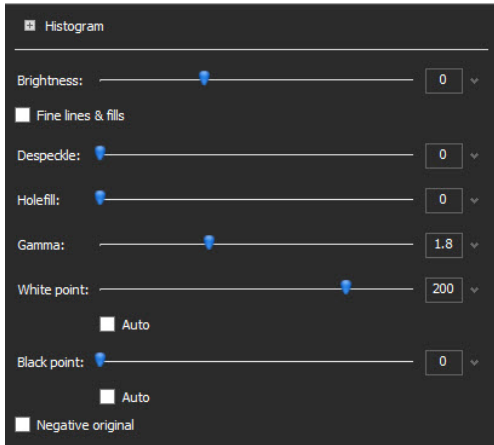


Scan > Image Adjustment

ประกอบด้วย ตัวกำหนดค่าดังนี้

- Image Type: ใช้กำหนดโหมดสีของไฟล์เอกสารภาพที่ต้องการสแกนว่าต้องการให้เป็นโหมดแบบไหน ซึ่งมีค่าให้เลือกปรับใช้งานดังนี้
 - Color (24 bit)
 - Indexed Color
 - GrayScale (8 bit)
 - Adaptive Threshold (1 bit)
 - Fixed Threshold (1 bit)
- Levels สามารถปรับความสว่าง ความมืด ความเข้ม เพิ่มเติม หรือ ให้กับไฟล์เอกสารภาพได้ที่ตัวเลือกนี้ ซึ่งภายในค่า Levels จะมีค่าย่อยๆ ให้ปรับเพิ่มได้อีก ดังนี้
 - Histogram จะสามารถดูค่า Shadow และ Highlight ของไฟล์เอกสารภาพได้ที่ตัวเลือกนี้
 - Contrast ปรับความแตกต่างของความสว่างและความมืด เพื่อให้ภาพเกิดมิติ และชัดมากขึ้น
 - Brightness ปรับความ สว่างไป หรือ มืดไป ของไฟล์เอกสารภาพได้ที่ตัวเลือกนี้





○ Gamma: ใช้เพื่อต้องการแก้ไขความแตกต่างในส่วนของคุณค่าความสว่างของภาพระหว่างภาพที่ปรากฏบนหน้าจอ เครื่องคอมพิวเตอร์และตัวเอกสารต้นฉบับ

○ White point: เลือกเมื่อต้องการ ระบุค่า “ความขาวของเอกสาร” ให้กับไฟล์เอกสารภาพ โดยใช้วิธีการเลือกไปที่บริเวณ หรือ ตัวอักษรที่แสดงเป็นสีขาว บริเวณใดบริเวณหนึ่งของไฟล์เอกสารภาพที่แสดงอยู่บนหน้าจอ จากนั้นตัวโปรแกรมจะประมวลผลใหม่โดยใช้ค่าที่สีขาวที่เราเลือก เป็นฐานของการคำนวณ

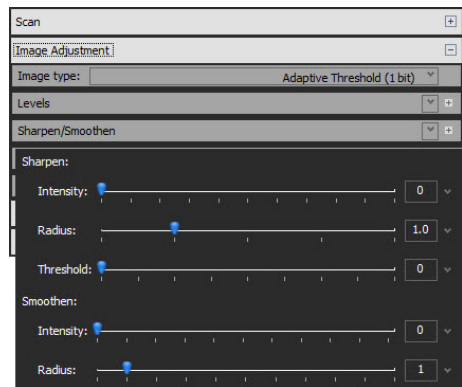
○ Black point: เลือกเมื่อต้องการ ระบุค่า “หมึกสีดำ” ให้กับไฟล์เอกสารภาพ โดยใช้วิธีการเลือกไปที่บริเวณ หรือ ตัวอักษร

ที่แสดงเป็นสีดำ บริเวณใดบริเวณหนึ่งของไฟล์เอกสารภาพที่แสดงอยู่บนหน้าจอ จากนั้นตัวโปรแกรมจะประมวลผลใหม่ โดยใช้ค่าที่สีดำที่เราเลือก เป็นฐานของการคำนวณ

○ Negative Original: เลือกเมื่อต้องการปรับภาพไฟล์ที่แสดงอยู่ให้เป็นแบบ Negative

- Sharpen/Smoothen จะใช้เพื่อปรับคม และความนุ่มนวลให้เกิดขึ้นภายในไฟล์เอกสารภาพ โดยภายในค่า Sharpen/Smoothen นี้ก็จะมีค่าย่อยๆให้ปรับเพิ่มได้อีก ดังนี้

- Intensity
- Radius
- Threshold
- Smoothen



- Rotate/Mirror ใช้เพื่อหมุนเอกสาร หรือ กลับด้านเอกสารภาพ โดยภายในค่า Rotate/Mirror นี้ก็จะมีค่าย่อยๆให้ปรับเพิ่มได้อีก ดังนี้

○ Rotate ตัวเลือกนี้มีค่าการหมุนเอกสารที่ตายตัวให้เราใช้งานดังนี้ คือ 0, 90 Left, 90 Right และ 180 องศา

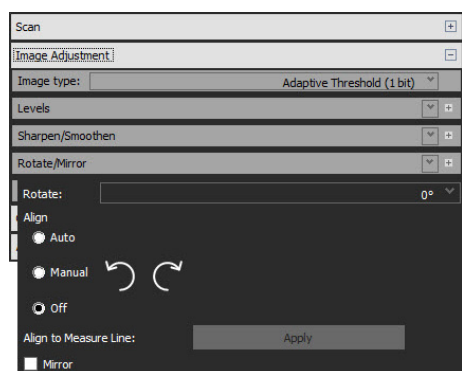
○ Align Auto เลือกตัวเลือกนี้เพื่อให้โปรแกรมทำการปรับเรียงเอกสารให้ตรง โดยโปรแกรมจะคำนวณให้เองว่าเอกสารภาพที่เปิดอยู่ ณ เวลานั้น มีการเอียงหรือไม่ หากมีการเอียง มันจะปรับให้ตรงโดยขยับเป็นองศาๆไป

○ Align Manual เลือกตัวเลือกนี้เมื่อ เราต้องการปรับเรียงเอกสารให้ตรง ด้วยการตัดสินใจของเราเอง โดยเราสามารถปรับให้เอกสารเอียงไปทางซ้าย หรือ ทางขวา เพิ่มขึ้นที่ละ 0.1 องศาได้เลยทีเดียว!

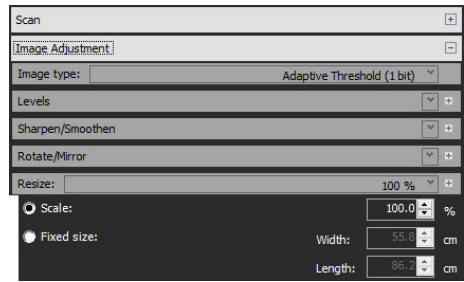
○ Align Off บอกให้โปรแกรมไม่ต้องทำการปรับเรียงเอกสารอย่างอัตโนมัติ

○ Align to measure line: ใช้เส้นที่เราลากขึ้นเองภายในตัวโปรแกรม Nextimage จากนั้นก็บอกให้โปรแกรมใช้เส้นดังกล่าว เป็นค่าอ้างอิง เพื่อการปรับเรียงของเอกสาร

○ Mirror เลือกเมื่อต้องการพลิกหน้า หรือ กลับหน้าเอกสาร จากซ้ายไปขวา

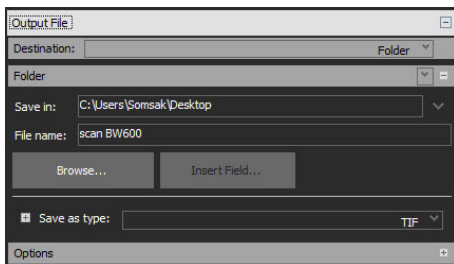


- Resize ใช้เมื่อต้องการปรับขนาดของไฟล์เอกสารภาพให้ไปเป็นอีกขนาด เช่น สแกนไฟล์ต้นฉบับที่เป็น A0 แต่ต้องการปรับขนาดของไฟล์ผลลัพธ์ให้เป็น หรือ ให้เหลือเพียง A4 ก็สามารถดำเนินการได้ที่ตัวเลือกนี้ โดยภายในค่า Resize นี้จะมีค่าย่อยๆ ให้ปรับเพิ่มได้อีก ดังนี้
 - Scale...% กำหนดให้ลดขนาดไฟล์เอกสารภาพเป็น % ได้ เช่น Scale = 50 % หรือ Scale = 200%
 - Fixed Size กำหนดขนาด กว้างxยาว ได้เลย มีหน่วยเป็น cm.

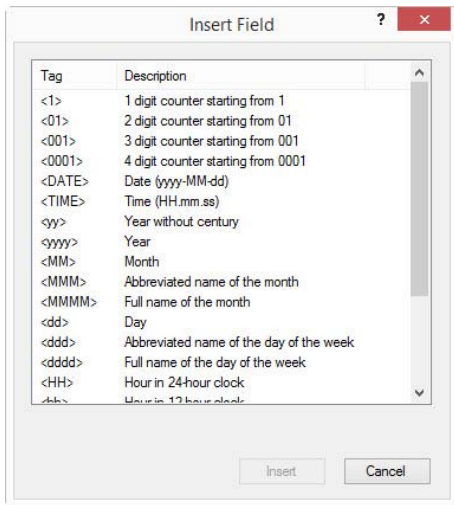


Scan > Output File

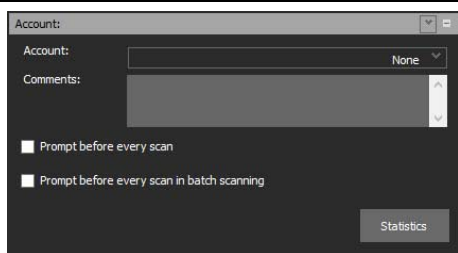
ประกอบด้วย ตัวกำหนดค่าดังนี้



- Destination: มีให้เลือกใช้งาน 2 ปลายทางคือ Folder และ Email
- Folder จะปรากฏขึ้นเมื่อเลือก Destination เป็น Folder โดยมีพารามิเตอร์ให้ใช้งานดังนี้
 - Save in: ใช้เพื่อกำหนดปลายทางที่จะใช้เก็บไฟล์ผลลัพธ์ จะเป็นที่ Local Folder หรือ Shared Folder ก็ได้
 - Filename: ใช้กำหนดชื่อให้กับไฟล์ภาพ
 - Browse... ใช้เพื่อเลือกสถานที่ที่จะเก็บไฟล์ภาพ
 - Insert Field เพื่อเรียกหน้าต่าง Insert Field เมื่อต้องการสร้างความยืดหยุ่นให้กับการสร้างชื่อไฟล์ จากนั้นให้เลือกค่าที่มีมาไว้ในหน้าต่าง เพื่อใช้เป็นเงื่อนไขของการตั้งชื่อไฟล์ได้
 - Save as type: กำหนดนามสกุลที่สามารถบันทึกออกไปได้มีดังนี้ BMP, CAL, DWF, PNG, PDF(Multipage) และ TIF(Multipage)
- Options เป็นส่วนเพิ่มเติมจาก Save as ในกรณีที่มีการบันทึกไฟล์ที่มีชื่อซ้ำกันจะให้โปรแกรม Nextimage ดำเนินการอย่างไรต่อ ก็ให้มากำหนดเพิ่มเติมที่ Options นี้ รวมไปถึงการกำหนด ICC Profile ให้กับไฟล์เอกสารผลลัพธ์ด้วยว่า จะให้บันทึก Profile ICC อะไรหรือของใคร แนบไปกับไฟล์เอกสารผลลัพธ์ดังกล่าว ทั้งนี้ทั้งนั้นก็เพื่อนำไปใช้เป็นข้อมูลอ้างอิงในขั้นตอนของการพิมพ์นั่นเอง



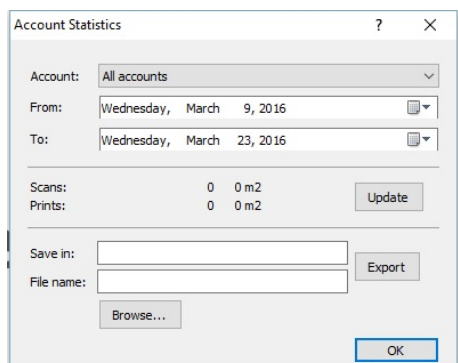
Scan > Accounting & Log



เป็นส่วนที่ใช้เก็บประวัติการสแกนเอกสารของผู้ใช้งานแต่ละคน ภายใน Accounting & Log ประกอบด้วย ตัวกำหนดค่าดังนี้

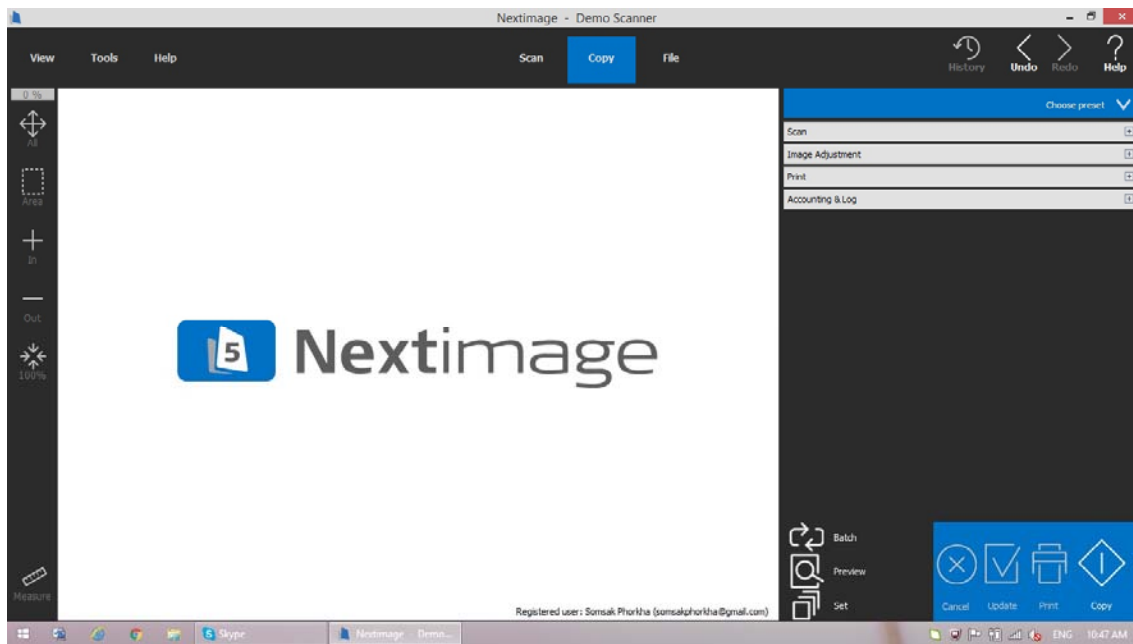
- Account ไว้สำหรับสร้างบัญชีผู้ใช้งาน
- Comment ระบุความเห็นเพิ่มเติม ซึ่งจะติดกับบัญชีผู้ใช้งานนั้นๆ
- Prompt before every scan เลือกหากจะให้แสดงหน้าต่างก่อนการ

สแกนทุกครั้งว่า “ชื่อบัญชีผู้สแกนงานเป็นใคร”



- Prompt before every scan in batch scanning เลือกหากจะให้แสดงหน้าต่างก่อนการสแกนงานแบบเป็นชุดเอกสาร ในทุกครั้งว่า “ชื่อบัญชีผู้สแกนงานเป็นใคร”
- Statistics สามารถเรียกดูสถิติที่เกี่ยวข้องกับงานสแกนได้จากปุ่มนี้ เมื่อกดปุ่ม Statistics ก็จะปรากฏหน้าต่าง ดังภาพ

Tab Copy (จะใช้ได้เมื่อซื้อไลเซนส์ที่ชื่อ Nextimage 5 Repro เท่านั้น)



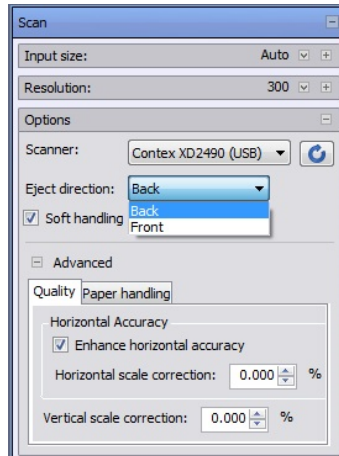
ประกอบด้วย 4 ตัวเลือกย่อย ตามหมวดหมู่ของลักษณะงาน ดังนี้

- Scan
- Image Adjustment
- Print
- Accounting & Log

Copy > Scan

จะใช้เพื่อกำหนดขอบเขตงานสแกนที่สำคัญๆ เช่น ขนาดกระดาษต้นฉบับ และ ความละเอียดในการสแกน ภายใน Scan ประกอบด้วย ตัวกำหนดค่าดังนี้

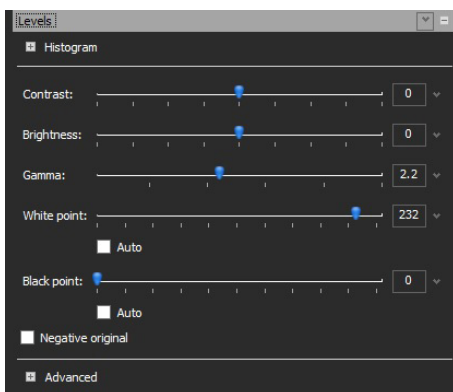
- Input size: สามารถกำหนดขนาดของเอกสารต้นฉบับไว้ก่อนได้ว่าต้องการสแกนแบบตรงกับขนาด (ค่าตั้งต้นของโปรแกรมจะกำหนดให้เป็น Auto อยู่แล้ว คือ ขนาดต้นฉบับเท่าไหน ไฟล์ผลลัพธ์ก็จะได้เท่านั้น) หรือจะสแกนเฉพาะบางส่วนของเอกสารต้นฉบับ ก็สามารถระบุได้ที่ช่อง Width และ Length
- Resolution: ใช้กำหนดค่า “ความละเอียด” ในการสแกนครั้งนั้นๆว่าต้องการให้เอกสารผลลัพธ์ถูกสแกนด้วยความละเอียดที่เท่าไร ซึ่งสามารถปรับค่าได้ดังนี้ 100 ไปจนถึง 9,600 จุดต่อนิ้ว (ขึ้นอยู่กับรุ่นของเครื่องสแกนเนอร์ Context ที่ต่อกับโปรแกรมอยู่ในเวลานั้นด้วย)
- Options จะเป็นการกำหนดค่าเสริมให้กับงานสแกนโดยมีตัวเลือกดังต่อไปนี้
 - Scanner จะใช้แสดงชื่อรุ่นของเครื่องสแกนเนอร์ที่ต่ออยู่ ณ ขณะนั้น
 - Eject direction มีให้เลือก 2 ค่า คือ Back กับ Front ก็คือ จะกำหนดให้เครื่องสแกนเนอร์ Context ทำการผลัดกระดาษต้นฉบับไปทางด้านหลัง หรือ ด้านหน้าของเครื่อง เมื่อทำการสแกนเรียบร้อยแล้ว
 - Soft handing จะกำหนดเมื่อต้องการให้เครื่องสแกนเนอร์ทำการดึงเอกสารให้มีความนุ่มนวลขึ้น เหมาะกับเอกสารที่มีความบาง หรือเอกสารที่ต้องถนอมเป็นพิเศษ



Copy> Image Adjustment

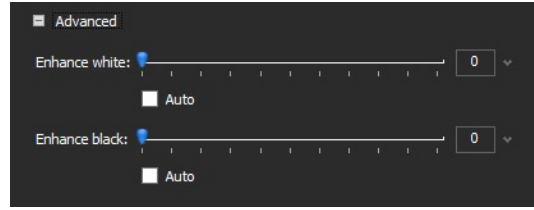
ประกอบด้วย ตัวกำหนดค่าดังนี้

- Image Type: สามารถกำหนดเลือกโหมดสีของไฟล์เอกสารภาพที่แสดงอยู่ ณ ตอนนี่ว่าต้องการให้เป็นโหมดแบบไหน ซึ่งมีค่าให้เลือกปรับใช้งานดังนี้
 - Color (24 bit)
 - Indexed Color
 - GrayScale (8 bit)
 - Adaptive Threshold (1 bit)
 - Fixed Threshold (1 bit)

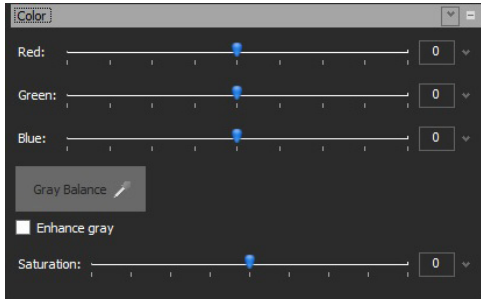


- Levels สามารถปรับความสว่าง ความมืด ความเข้มเพิ่มเติม หรือ ให้กับไฟล์เอกสารภาพได้ที่ตัวเลือกนี้ ซึ่งภายในค่า Levels จะมีค่าย่อยๆ ให้ปรับเพิ่มได้อีก ดังนี้
 - Histogram จะสามารถดูค่า Shadow และ Highlight ของไฟล์เอกสารภาพได้ที่ตัวเลือกนี้
 - Contrast: ปรับความแตกต่างของความสว่างและความมืด เพื่อให้ภาพเกิดมิติ และชัดมากขึ้น
 - Brightness: ปรับความ สว่างไป หรือ มืดไป ของไฟล์เอกสารภาพได้ที่ตัวเลือกนี้
- Gamma: ใช้เพื่อต้องการแก้ไขความแตกต่างในส่วนของคุณค่าความสว่างของภาพระหว่างภาพที่ปรากฏบนหน้าจอเครื่องคอมพิวเตอร์และตัวเอกสารต้นฉบับ
- White point: เลือกเมื่อต้องการ ระบุค่า “ความขาวของเอกสาร” ให้กับไฟล์เอกสารภาพ โดยใช้วิธีการเลือกไปที่บริเวณ หรือ ตัวอักษรที่แสดงเป็นสีขาว บริเวณใดบริเวณหนึ่งของไฟล์เอกสารภาพที่แสดงอยู่บนหน้าจอ จากนั้นตัวโปรแกรมจะประมวลผลใหม่ โดยใช้ค่าที่สีขาวที่เราเลือก เป็นฐานของการคำนวณ
- Black point: เลือกเมื่อต้องการ ระบุค่า “หมึกสีดำ” ให้กับไฟล์เอกสารภาพ โดยใช้วิธีการเลือกไปที่บริเวณ หรือ ตัวอักษรที่แสดงเป็นสีดำ บริเวณใดบริเวณหนึ่งของไฟล์เอกสารภาพที่แสดงอยู่บนหน้าจอ จากนั้นตัวโปรแกรมจะประมวลผลใหม่ โดยใช้ค่าที่สีดำที่เราเลือก เป็นฐานของการคำนวณ
- Negative Original เลือกเมื่อต้องการปรับภาพไฟล์ที่แสดงอยู่ให้เป็นแบบ Negative

- Advanced ภายในมีตัวเลือกให้ใช้งานอยู่ 2 ค่าคือ Enhance White และ Enhance Black หากเลือกใช้งานที่ตัวเลือกนี้ แบบ Auto ก็จะส่งผลให้เอกสารมีความคมชัดมากขึ้น แต่ทั้งนี้ทั้งนั้น ก็ขึ้นอยู่กับชนิดของเอกสารด้วยเช่นกัน เมื่อลองเลือกใช้งานแล้ว อาจจะต้องมีการปรับค่าเพิ่มเติมเพื่อความเหมาะสม และถูกต้อง



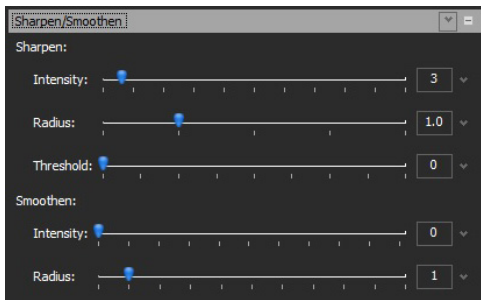
- Color จะใช้เพื่อปรับความอิ่มของสี โดยภายในค่า Color นี้ก็จะมีค่าย่อยๆ ให้ปรับเพิ่มได้อีก ดังนี้



- Red สามารถเพิ่ม หรือ ลดความอิ่มสีของสีแดงได้ที่ตัวเลือกนี้
- Green สามารถเพิ่ม หรือ ลดความอิ่มสีของสีเขียวได้ที่ตัวเลือกนี้
- Blue สามารถเพิ่ม หรือ ลดความอิ่มสีของสีน้ำเงินได้ที่ตัวเลือกนี้
- Enhanced Gray ใช้เมื่อต้องการให้โปรแกรมคำนวณ หรือ หาค่าเทากลาง ที่ปรากฏบนไฟล์เอกสารภาพที่กำลังแสดงอยู่ในจออัตโนมัติ ทั้งนี้ทั้งนั้นการหาค่าเทากลางได้อย่างถูกต้อง เหมาะสม มันจะทำให้คุณได้ไฟล์ผลลัพธ์ หรือ ไฟล์เอกสารภาพที่มีสีตรงกับกับไฟล์เอกสารต้นฉบับนั่นเอง

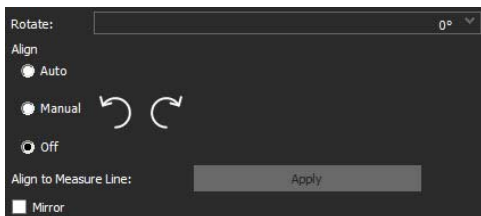
- Saturation ใช้เมื่อต้องการเพิ่ม หรือ ลดความอิ่มสี (แดง เขียว น้ำเงิน) ทั้งทั้งไฟล์เอกสารภาพ

- Sharpen/Smoothen จะใช้เพื่อปรับคม และความนุ่มนวลให้เกิดขึ้นภายในไฟล์เอกสารภาพ โดยภายในค่า Sharpen/Smoothen นี้ก็จะมีค่าย่อยๆ ให้ปรับเพิ่มได้อีก ดังนี้



- Intensity
- Radius
- Threshold
- Smoothen

- Rotate/Mirror ใช้เพื่อหมุนเอกสาร หรือ กลับด้านเอกสารภาพ โดยภายในค่า Rotate/Mirror นี้ก็จะมีค่าย่อยๆ ให้ปรับเพิ่มได้อีก ดังนี้



- Rotate: ตัวเลือกนี้มีค่าการหมุนเอกสารที่ตายตัวให้เราใช้งานดังนี้ คือ 0, 90 Left, 90 Right และ 180 องศา
- Align Auto: เลือกตัวเลือกนี้เพื่อให้โปรแกรมทำการปรับเรียงเอกสารให้ตรง โดยโปรแกรมจะคำนวณให้เองว่า เอกสารภาพที่เปิดอยู่ ณ เวลานั้น มีการเอียงหรือไม่ หากมีการเอียง มันจะปรับให้ตรงโดยขยับเป็น

องศาไป

- Align Manual: เลือกตัวเลือกนี้เมื่อ เราต้องการปรับเรียงเอกสารให้ตรง ด้วยการตัดสินใจของเราเอง โดยเราสามารถปรับให้เอกสารเอียงไปทางซ้าย หรือ ทางขวา เพิ่มที่ละ 0.1 องศาได้เลยทีเดียว!
- Align Off: บอกให้โปรแกรมไม่ต้องทำการปรับเรียงเอกสารอย่างอัตโนมัติ
- Align to measure line: ใช้เส้นที่เราลากขึ้นเองภายในตัวโปรแกรม Nextimage จากนั้นก็บอกให้โปรแกรมใช้เส้นดังกล่าว เป็นค่าอ้างอิง เพื่อการปรับเอียงของเอกสาร

○ Mirror: เลือกเมื่อต้องการพลิกหน้า หรือ กลับหน้าเอกสาร จากซ้ายไปขวา

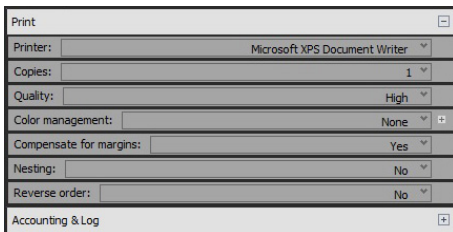
- Resize ใช้เมื่อต้องการปรับขนาดของไฟล์เอกสารภาพ ให้ไปเป็นอีกขนาด เช่น สแกนไฟล์ต้นฉบับที่เป็น A0 แต่ ต้องการปรับขนาดของไฟล์ผลลัพธ์ให้เป็น หรือ ให้เหลือ เพียง A4 ก็สามารถดำเนินการได้ที่ตัวเลือกนี้ โดยภายใน คำ Resize นี้ก็จะมีค่าย่อยๆ ให้ปรับเพิ่มได้อีก ดังนี้



- Scale...% กำหนดให้ลดขนาดไฟล์เอกสารภาพเป็น % ได้ เช่น Scale = 50 % หรือ Scale = 200%
- Fixed Size กำหนดขนาด กว้างxยาว ได้เลย มีหน่วยเป็น cm.

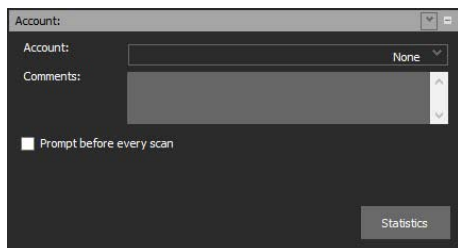
Copy > Print

ประกอบด้วย ตัวกำหนดค่าดังนี้



- Printer: ใช้กำหนดชื่อของเครื่องพิมพ์ที่ต้องการนำมาใช้งานร่วมกับ โปรแกรม Nextimage ในกรณีที่ต้องการสั่งพิมพ์งาน ณ ขณะนั้น โดยสั่งพิมพ์ ผ่าน ไอคอนรูป เครื่องพิมพ์บริเวณ ด้านล่างขวามือของโปรแกรม Nextimage นั้นเอง
- Copies: กำหนดจำนวนของสำเนาที่ต้องการพิมพ์ ได้ตั้งแต่ 1 - 10
- Quality: กำหนดคุณภาพของการพิมพ์ว่าต้องการมากหรือน้อย มีค่าให้เลือกใช้งานดังต่อไปนี้ High, Medium, Low, Draft และ 600
- Color management: จะมีให้เลือกว่าต้องการเลือก Profile แบบ ICC หรือ CLC เพื่อให้ค่าสีที่จะพิมพ์นั้นตรงกับสี ที่ปรากฏบนเอกสารภาพให้มากที่สุด
- Compensate for margins: เลือกตัวเลือกนี้เพื่อให้มั่นใจว่าข้อมูลในเอกสารภาพจะถูกพิมพ์ลงกระดาษที่ถูกเลือกอย่างพอดี
- Nesting: เลือกตัวเลือกนี้ หากต้องการพิมพ์แบบให้มีหลายภาพอยู่ในเอกสารแผ่นเดียวกัน โดย โปรแกรมจะคำนวณให้เองว่า กระดาษที่เลือกพิมพ์ ณ เวลานั้น ใช้ขนาดเท่าไร และจะเอาภาพไปแปะไว้ในเอกสารนั้นเป็น จำนวนกี่ภาพ
- Reverse order: คือการพิมพ์แบบไล่จากแผ่นหลังไปหน้า

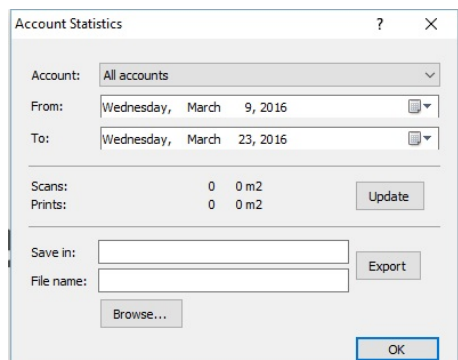
Copy > Accounting & Log



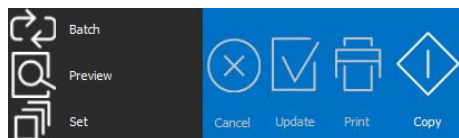
เป็นส่วนที่ใช้เก็บประวัติการสแกนเอกสารของผู้ใช้งานแต่ละคน ภายใน

Accounting & Log ประกอบด้วย ตัวกำหนดค่าดังนี้

- Account: ไว้สำหรับสร้างบัญชีผู้ใช้งาน
- Comments: ระบุความเห็นเพิ่มเติม ซึ่งจะติดกับบัญชีผู้ใช้งานนั้นๆ
- Prompt before every scan เลือกหากจะให้แสดงหน้าต่างก่อนการสแกนทุกครั้งว่า “ชื่อบัญชีผู้สแกนงานเป็นใคร”
- Statistics สามารถเรียกดูสถิติที่เกี่ยวข้องกับงานสแกนได้จากปุ่มนี้ เมื่อกดปุ่ม Statistics ก็จะมีปรากฏหน้าต่าง ดังภาพ



ปุ่มคำสั่งใน Tab Copy

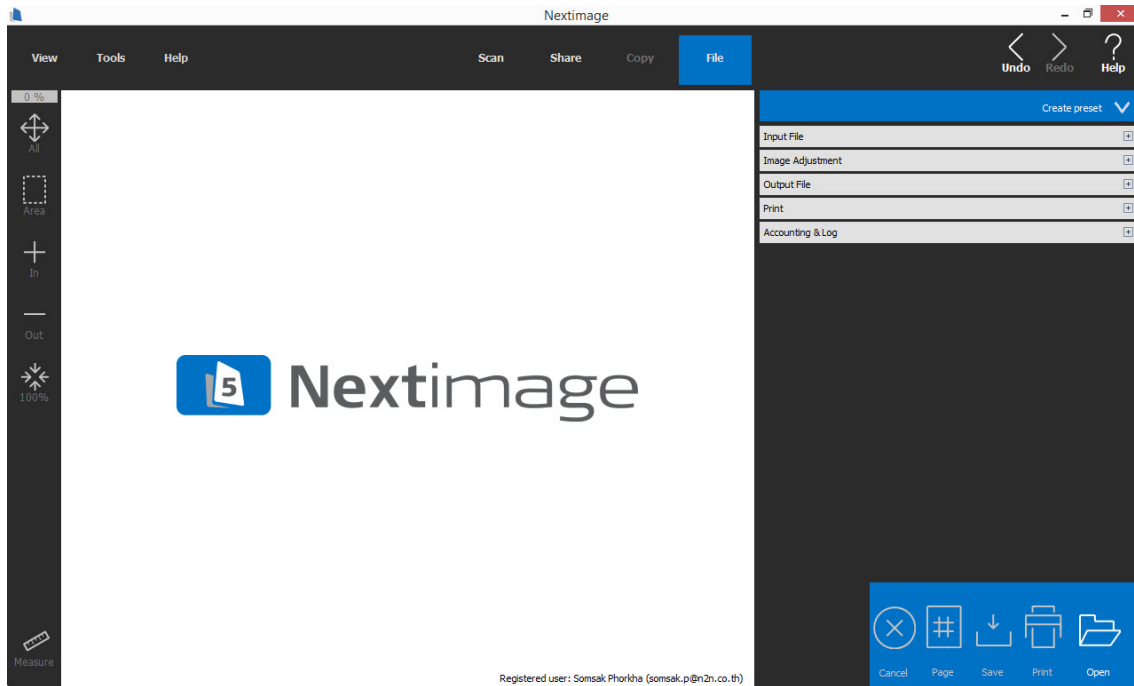


จะประกอบไปด้วยปุ่มคำสั่ง Batch, Preview, Set, Cancel, Update, Print และ Copy ตามลำดับ โดยหน้าที่ของแต่ละปุ่ม อธิบายได้ดังนี้

Batch	เลือกตัวเลือกนี้ เมื่อต้องการให้เครื่องสแกนเนอร์ทำการ สแกนทันที เมื่อมีกระดาษป้อนเข้ามา
Preview	สั่งสแกนเอกสารเพื่อนำภาพขึ้นมา ตรวจสอบ ก่อนที่จะสั่งพิมพ์ หรือดำเนินการงานอื่นๆต่อไป
Set	หรือ Create Print Set เมื่อกดปุ่มนี้ จะส่งผลให้ปุ่ม Batch และ Preview ทำงานด้วย
Cancel	จะใช้เมื่อต้องการที่จะยกเลิกการพิมพ์
Update	ใช้เมื่อต้องการบันทึกค่าการเปลี่ยนแปลงที่ได้กำหนด และเกิดขึ้นภายในแท็บ File ณ ขณะนั้น ลงไปยังไฟล์เอกสารภาพที่เปิดใช้งานอยู่
Print	สั่งพิมพ์เอกสารภาพไปยังเครื่องพิมพ์ รวมกับค่าต่างๆเพื่อการพิมพ์งานที่ได้กำหนดไว้ในแผงคำสั่ง Print ก็จะถูกนำมาใช้ด้วยพร้อมกัน
Copy	สั่งสำเนาเอกสารไปยังเครื่องพิมพ์ที่ถูกเลือก และตามจำนวนการสำเนาที่กำหนดไว้ใน Copies:

Tab File

ประกอบด้วย 5 ตัวเลือกย่อย ตามหมวดหมู่ของลักษณะงาน ดังนี้

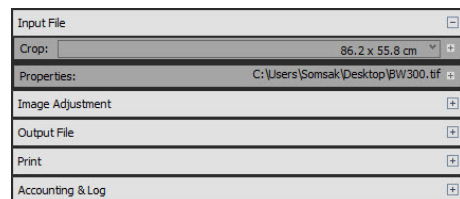


- Input File
- Image Adjustment
- Output File
- Print
- Accounting & Log

File > Input File

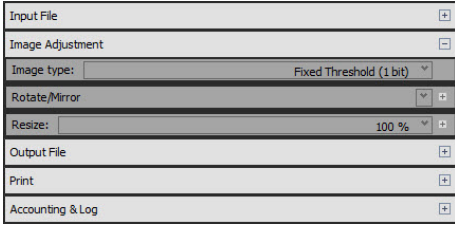
ประกอบด้วย ตัวกำหนดค่าดังนี้

- Crop: ตัวเลือกนี้จะใช้งานเมื่อต้องการกำหนดขนาดของไฟล์เอกสาร โดยสามารถระบุเป็นขนาด กว้างxยาว หรือ กำหนดตามขนาดกระดาษที่โปรแกรมเตรียมไว้ให้แล้ว ซึ่งมีตั้งแต่ขนาด A4 ไปจนถึง A0
- Properties: เป็นตัวเลือกที่จะใช้แสดงค่าคุณสมบัติของไฟล์เอกสารที่กำลังเปิดทำงานอยู่ โดยมันจะสามารถแสดงคุณสมบัติของไฟล์ได้ดังนี้ Folder, Filename, File Type, Image Type, Resolution และ Size.



File > Image Adjustment

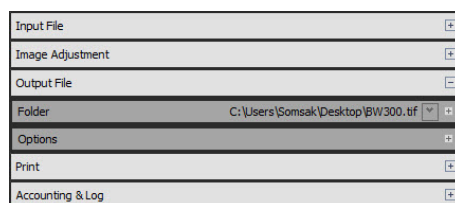
ประกอบด้วย ตัวกำหนดค่าดังนี้

- Image Type: สามารถกำหนดเลือกโหมดสีของไฟล์เอกสารภาพที่แสดงอยู่ ณ ตอนนี้อย่างต้องการให้เป็นโหมดแบบไหน ซึ่งมีค่าให้เลือกปรับใช้งานดังนี้
 - Color (24 bit)
 - Indexed Color
 - GrayScale (8 bit)
 - Adaptive Threshold (1 bit)
 - Fixed Threshold (1 bit)
- 
- Rotate/Mirror ใช้เพื่อหมุนเอกสาร หรือ กลับด้านเอกสารภาพ โดยภายในค่า Rotate/Mirror นี้ก็จะมีค่าย่อยๆ ให้ปรับเพิ่มได้อีก ดังนี้
 - Rotate ตัวเลือกนี้มีค่าการหมุนเอกสารที่ตายตัวให้เราใช้งานดังนี้ คือ 0, 90 Left, 90 Right และ 180 องศา
 - Align Auto เลือกตัวเลือกนี้เพื่อให้โปรแกรมทำการปรับเรียงเอกสารให้ตรง โดยโปรแกรมจะคำนวณให้เองว่า เอกสารภาพที่เปิดอยู่ ณ เวลานั้น มีการเอียงหรือไม่ หากมีการเอียง มันจะปรับให้ตรงโดยขยับเป็นองศาไป
 - Align Manual เลือกตัวเลือกนี้เมื่อ เราต้องการปรับเรียงเอกสารให้ตรง ด้วยการตัดสินใจของเราเอง โดยเราสามารถปรับให้เอกสารเอียงไปทางซ้าย หรือ ทางขวา เพิ่มทีละ 0.1 องศาได้เลยทีเดียว!
 - Align Off บอกให้โปรแกรมไม่ต้องทำการปรับเรียงเอกสารอย่างอัตโนมัติ
 - Align to measure line: ใช้เส้นที่เราลากขึ้นเองภายในตัวโปรแกรม Nextimage จากนั้นก็บอกให้โปรแกรมใช้เส้นดังกล่าว เป็นค่าอ้างอิง เพื่อการปรับเอียงของเอกสาร
 - Mirror เลือกเมื่อต้องการพลิกหน้า หรือ กลับหน้าเอกสาร จากซ้ายไปขวา
 - Resize: ใช้เมื่อต้องการปรับขนาดของไฟล์เอกสารภาพให้เป็นอีกขนาด เช่น สแกนไฟล์ต้นฉบับที่เป็น A0 แต่ต้องการปรับขนาดของไฟล์ผลลัพธ์ให้เป็น หรือ ให้เหลือเพียง A4 ก็สามารถมาดำเนินการได้ที่ตัวเลือกนี้ โดยภายในค่า Resize นี้ก็จะมีค่าย่อยๆ ให้ปรับเพิ่มได้อีก ดังนี้
 - Scale...% กำหนดให้ลดขนาดไฟล์เอกสารภาพเป็น % ได้ เช่น Scale = 50 % หรือ Scale = 200%
 - Fixed Size กำหนดขนาด กว้างxยาว ได้เลย มีหน่วยเป็น cm.

File > Output File

ประกอบด้วย ตัวกำหนดค่าดังนี้

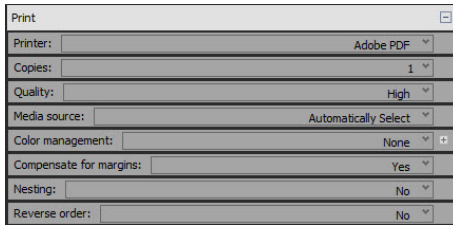
- Folder ใช้เพื่อกำหนดปลายทางที่จะใช้เก็บไฟล์ผลลัพธ์ และกำหนดนามสกุลของไฟล์ หรือแม้กระทั่งกำหนดชื่อของไฟล์ผลลัพธ์ ก็ให้มากำหนดภายใน Folder นี้
 - นามสกุลที่สามารถบันทึกออกไปได้มีดังนี้ BMP DWF JPG PNG PDF(Multipage) และ TIF(Multipage)
- Options เป็นส่วนเพิ่มเติมจาก Folder ในกรณีที่มีการบันทึกไฟล์ที่มีชื่อซ้ำกันจะให้โปรแกรม Nextimage ดำเนินการอย่างไรต่อ ก็ให้มากำหนดเพิ่มเติมที่ Options นี้ รวมไปถึงการกำหนด ICC Profile ให้กับไฟล์เอกสารผลลัพธ์ด้วยว่า จะให้



บันทึก Profile ICC อะไรหรือของใคร แนบไปกับไฟล์เอกสารผลลัพธ์ดังกล่าว ทั้งนี้ทั้งนั้นก็เพื่อนำไปใช้เป็นข้อมูลอ้างอิงในขั้นตอนของการพิมพ์นั่นเอง

File > Print

ประกอบด้วย ตัวกำหนดค่าดังนี้

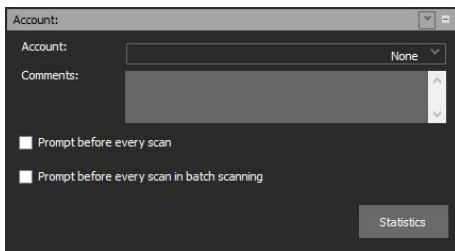


- Printer: ใช้กำหนดชื่อของเครื่องพิมพ์ที่ต้องการนำมาใช้งานร่วมกับโปรแกรม NextImage ในกรณีที่ต้องการสั่งพิมพ์งาน ณ ขณะนั้น โดยสั่งพิมพ์ผ่านไอคอนรูป เครื่องพิมพ์บริเวณ ด้านล่างขวามือของโปรแกรม NextImage นั่นเอง
- Copies: กำหนดจำนวนของสำเนาที่ต้องการพิมพ์
- Quality: กำหนดคุณภาพของการพิมพ์ว่าต้องการมากหรือน้อย

Quality: กำหนดคุณภาพของการพิมพ์ว่าต้องการมากหรือน้อย มีค่าให้เลือกใช้งานดังต่อไปนี้ High, Medium, Low, Draft และ 600

- Media source: กำหนดแหล่ง หรือชุดที่ติดตั้งกระดาษสำหรับพิมพ์งาน
- Color management: จะมีให้เลือกว่าต้องการเลือก Profile แบบ ICC หรือ CLC เพื่อให้ค่าสีที่จะพิมพ์นั้นตรงกับสีที่ปรากฏบนเอกสารภาพให้มากที่สุด

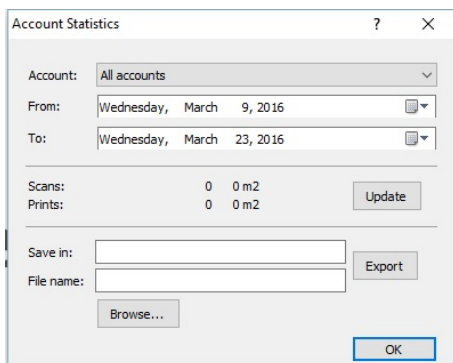
File > Accounting & Log



เป็นส่วนที่ใช้เก็บประวัติการสแกนเอกสารของผู้ใช้งานแต่ละคน ภายใน Accounting & Log ประกอบด้วย ตัวกำหนดค่าดังนี้

- Account ไว้สำหรับสร้างบัญชีผู้ใช้งาน
- Comment ระบุความเห็นเพิ่มเติม ซึ่งจะติดกับบัญชีผู้ใช้งานนั้นๆ
- Prompt before every scan เลือกหากจะให้แสดงหน้าต่างก่อนการ

สแกนทุกครั้งว่า “ชื่อบัญชีผู้สแกนงานเป็นใคร”



- Prompt before every scan in batch scanning เลือกหากจะให้แสดงหน้าต่างก่อนการสแกนงานแบบเป็นชุดเอกสาร ในทุกครั้งว่า “ชื่อบัญชีผู้สแกนงานเป็นใคร”
- Statistics สามารถเรียกดูสถิติที่เกี่ยวข้องกับงานสแกนได้จากปุ่มนี้ เมื่อกดปุ่ม Statistics ก็จะปรากฏหน้าต่าง ดังภาพ

ปุ่มคำสั่งใน Tab File



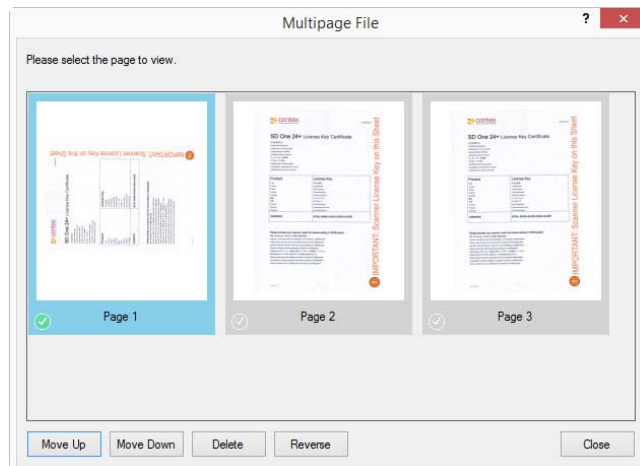
จะประกอบไปด้วยปุ่มคำสั่ง Cancel, Page, Save, Print และ Open ตามลำดับ โดยหน้าที่ของแต่ละปุ่ม อธิบายได้ดังนี้

Cancel

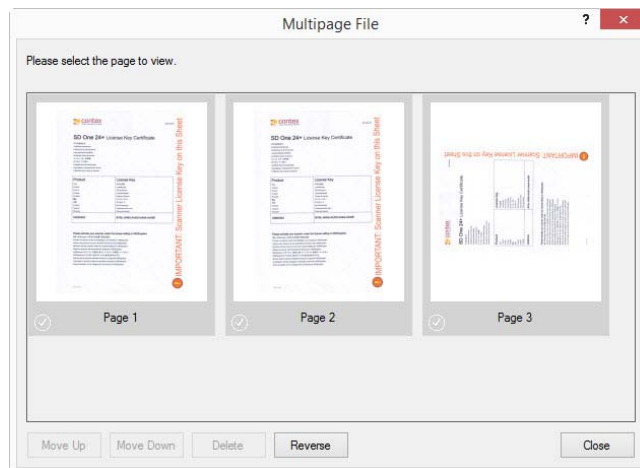
จะใช้เมื่อต้องการที่จะยกเลิกการสแกน ซึ่งอาจจะเป็นการสแกนแบบ Single Page หรือ Batch ก็ได้

Page

ใช้ปุ่มนี้เมื่อต้องการที่จะเรียงลำดับหน้าไฟล์ภาพให้ หรือใช้เลือกหน้าไฟล์ภาพ เพื่อนำมาทำ Image Adjustment ...ปุ่ม Page นี้จะเห็นการทำงานชัดเจน เมื่อมีการสแกนแบบ Batch มาก่อน เพราะเอกสารจะถูกเก็บแบบ Multipage นั้นเอง



ก่อนย้ายหน้าที่ 1



หลังย้ายหน้าที่ 1 ไปยังหน้าที่ 3

Save

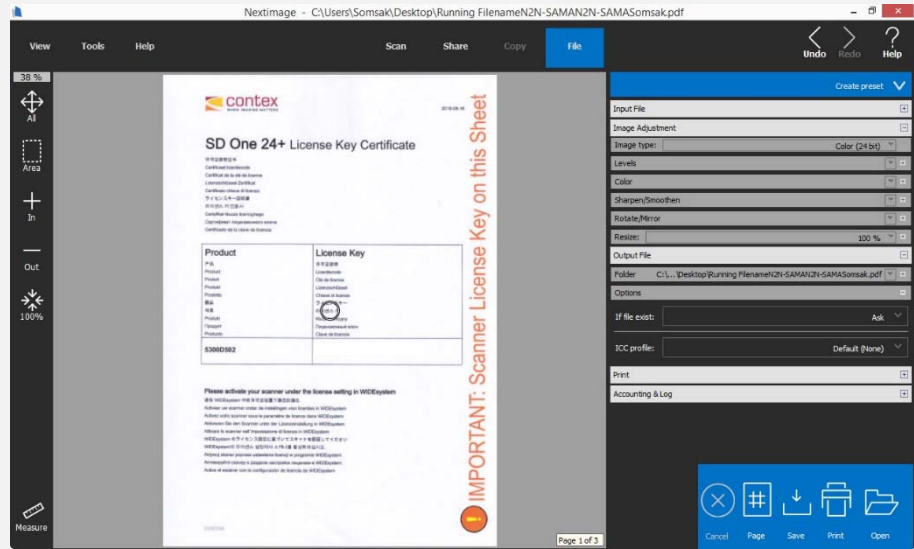
ใช้เมื่อต้องการบันทึกค่าการเปลี่ยนแปลงที่ได้กำหนด และเกิดขึ้นภายในแท็บ File ณ ขณะนั้น ลงไปยังไฟล์เอกสารภาพที่เปิดใช้งานอยู่

Print

สั่งพิมพ์เอกสารภาพไปยังเครื่องพิมพ์ ร่วมกับค่าต่างๆเพื่อการพิมพ์งานที่ได้กำหนดไว้ในแผงคำสั่ง Print ก็จะถูกนำมาใช้ด้วยพร้อมกัน

Open

ใช้เพื่อเรียกไฟล์ชนิด Image Format เช่น JPG, TIFF หรือ PDF เป็นต้น เข้ามาในโปรแกรม Nextimage

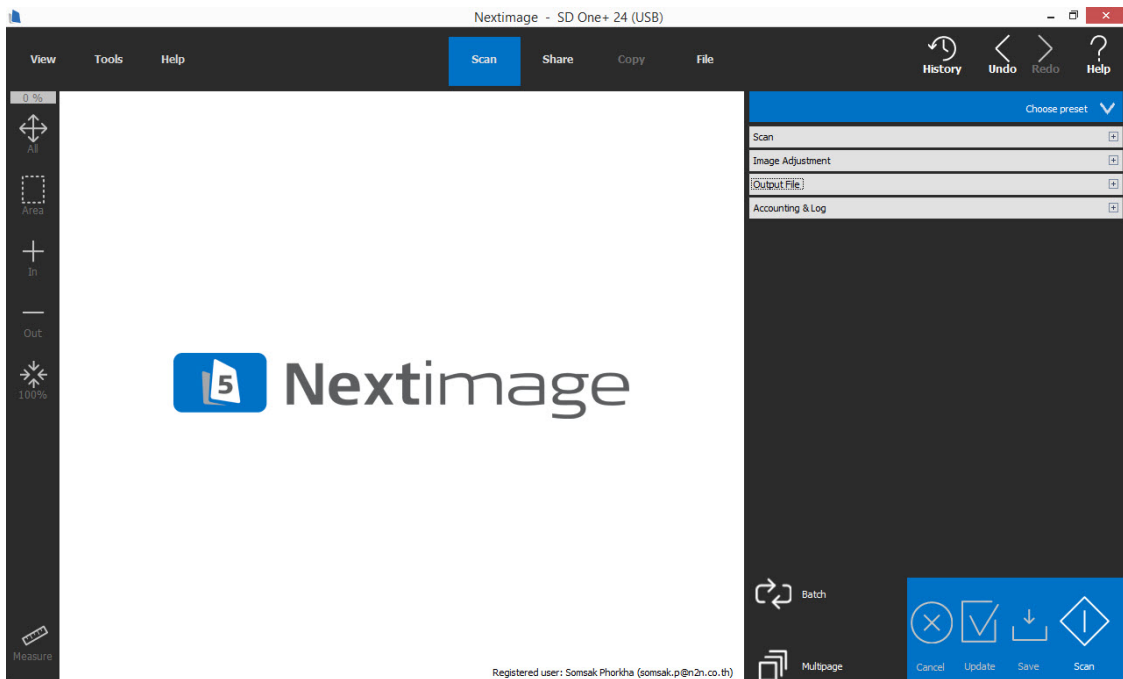


เรียกไฟล์ PDF เข้ามาในโปรแกรม Nextimage ด้วยปุ่ม Open

ความสามารถด้านการติดต่อกับ Cloud Services

สำหรับโปรแกรม Nextimage รุ่น Free ที่จะมีให้ใช้งานเมื่อติดตั้งโปรแกรม Nextimage ที่มากับเครื่องสแกนเนอร์ Context ที่เป็นรุ่น SD One และ SD One+ ซึ่งในรุ่น Nextimage Free Edition นี้ จะมีความสามารถด้านการบันทึกไฟล์ส่งไปเก็บที่ Cloud Service Provider มาให้ใช้งานด้วย โดยเราสามารถส่งไฟล์ที่สแกนแล้วไปเก็บไว้ยัง Cloud ที่นิยมใช้งานกันได้อยู่ 4 ค่ายด้วยกันคือ

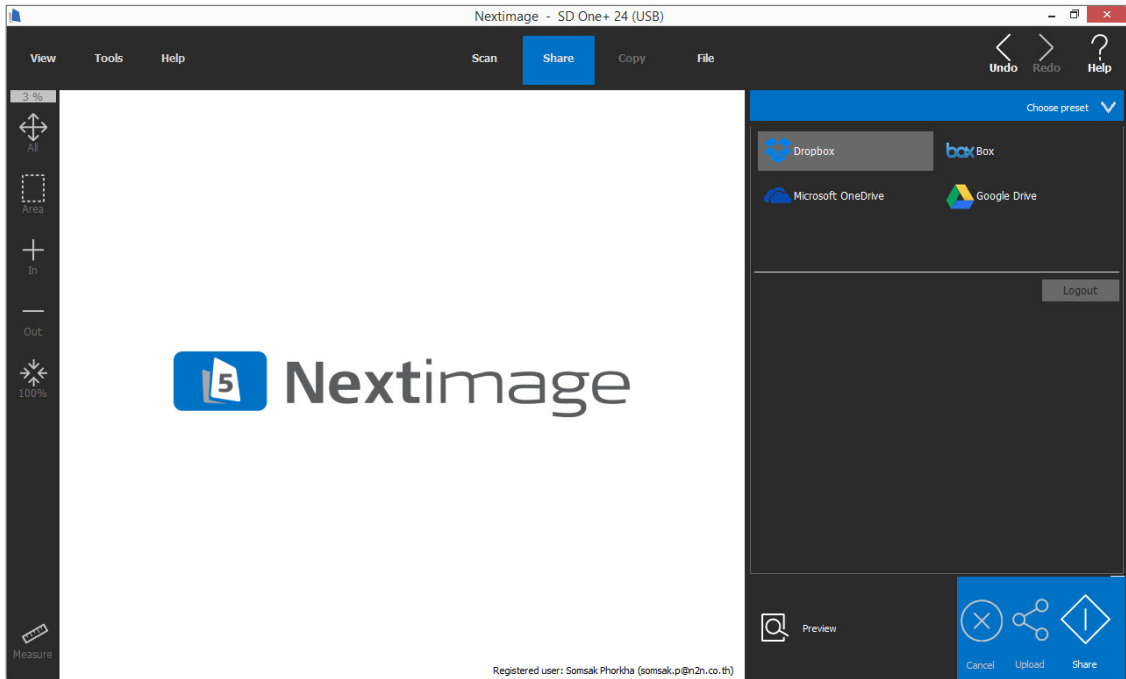
- Dropbox
- Box
- Microsoft OneDrive
- Google Drive



เดิมทีสำหรับหน้าต่างโปรแกรม Nextimage รุ่น Free จะมีเมนูหรือแท็บให้ใช้งานเพียง Scan และ Share เท่านั้น แต่สำหรับหน้าจอด้านบนนี้ จะปรากฏแท็บที่ชื่อ File มาให้ใช้งานด้วย เนื่องจากได้มีการอัปเดตไลเซนส์ของโปรแกรม Nextimage จาก Free Edition ให้เป็น Scan+Archive Edition นั่นเอง เราจึงเห็นแท็บที่สามารถใช้งานได้ถึง 3 แท็บด้วยกันคือ Scan, Share และ File

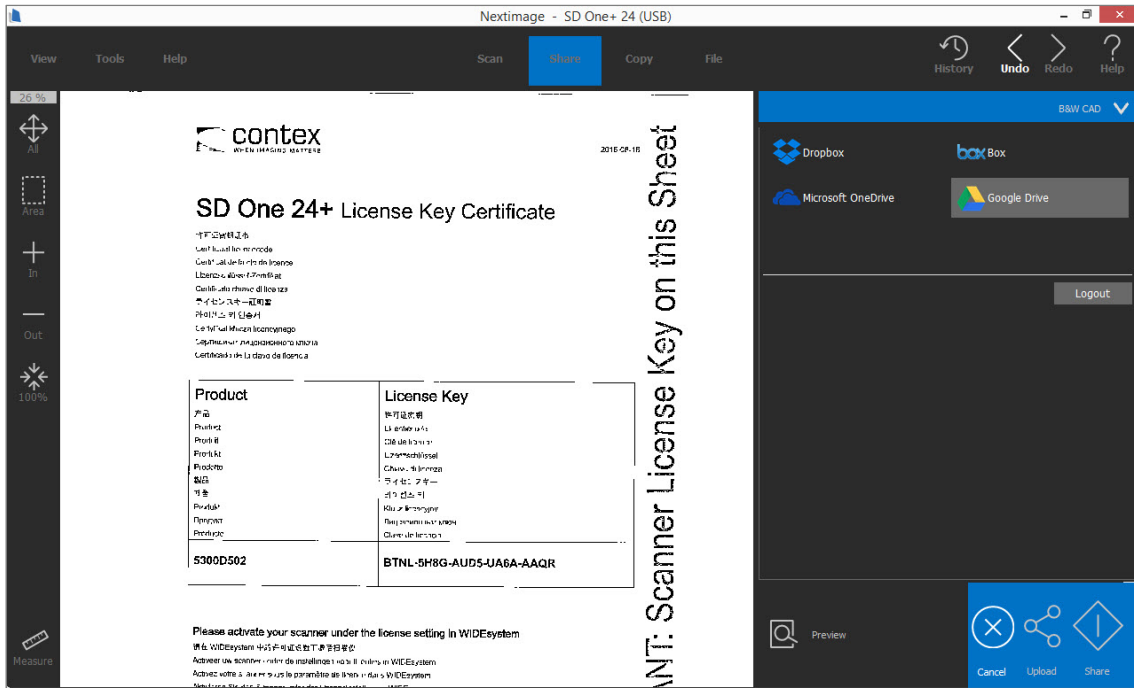
ส่วนอีกแท็บที่ชื่อว่า Copy ที่ไม่เปิดให้ใช้งานนั้น ก็เพราะว่าไลเซนส์ที่จะสามารถใช้งานแท็บ Copy ได้ จะเป็น Nextimage รุ่น Repro ซึ่งเป็นไลเซนส์ที่จะเปิดความสามารถที่มีทั้งหมดในโปรแกรม Nextimage ให้เราได้ใช้งานกันอย่างครบถ้วนสมบูรณ์ และแน่นอนว่าเป็นไลเซนส์ที่มีราคาสูงที่สุด

การใช้งานแท็บ Share ในโปรแกรม Nextimage

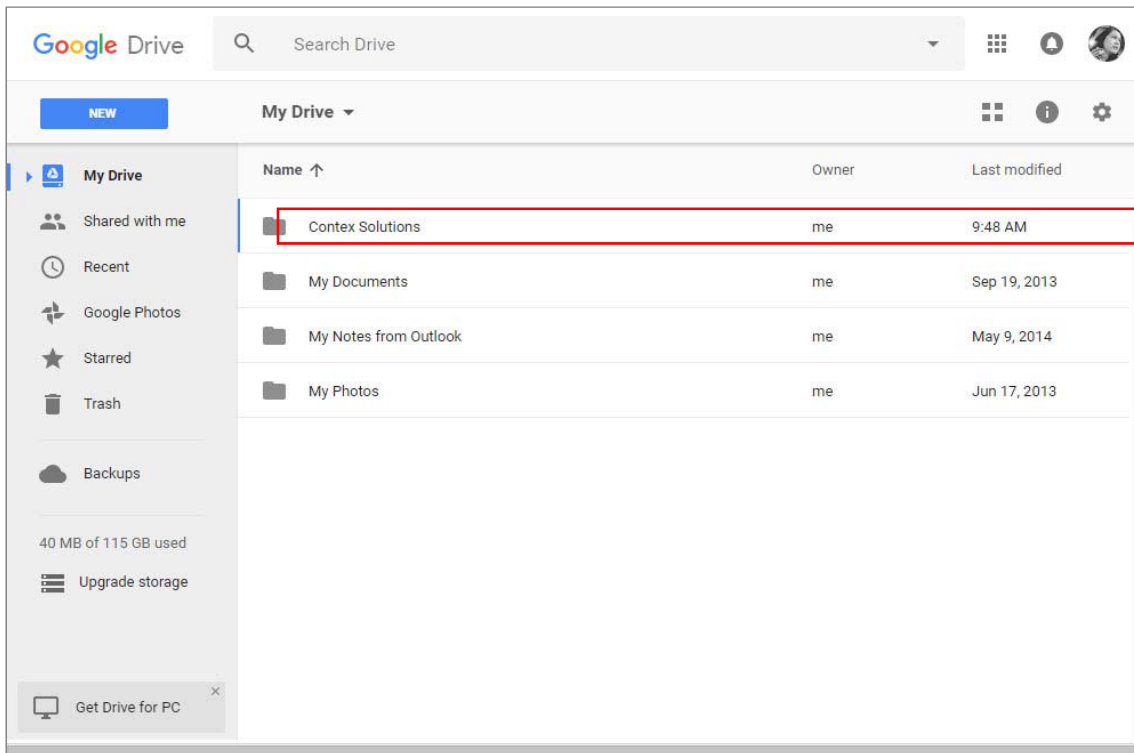


ในกรณีที่เรต้องการส่งไฟล์ที่ได้จากการสแกนผ่านเครื่อง Contex แล้วนั้น ขึ้นไปยัง Cloud Services ต่างๆที่โปรแกรม Nextimage V5 นี้ได้พัฒนาไว้ให้ใช้งาน ซึ่งประกอบไปด้วย Dropbox, Box, Microsoft OneDrive และ Google Drive จะมีขั้นตอน ดังนี้

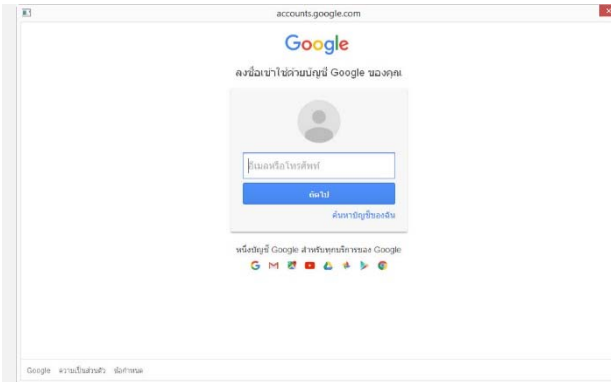
- ทำการกำหนดค่างานสแกนต่างๆให้ตรงความต้องการของเรา ในแท็บ Scan เช่น
 - ความละเอียด
 - โหมดสี
 - สถานที่เก็บไฟล์
 - ชนิดนามสกุลไฟล์ เป็นต้น
- เราจำเป็นต้องสั่งสแกนผ่านแท็บ Scan และ เมื่อสแกนเสร็จแล้วไฟล์ผลลัพธ์จะเก็บไว้ใน Destination ที่เรากำหนดไว้
- เลือกมาที่แท็บ Share เราจะยังเห็นภาพเอกสารที่เพิ่งสแกนเสร็จ ให้เลือกที่จะส่งไฟล์ภาพดังกล่าวไปเก็บไว้ที่ใดระหว่าง Dropbox, Box, OneDrive หรือ Google Drive
- กดที่ปุ่มที่ชื่อของ Cloud Service Provider ที่เรต้องการส่งไฟล์ขึ้นไปเก็บ สักครู่ตัวโปรแกรม Nextimage จะแสดงหน้าต่างให้เราใส่ Username และ Password ที่สอดคล้องกับ Cloud Service Provider ที่เราได้เลือกไว้
- เมื่อกำหนดค่า Username และ password ที่ถูกต้อง Cloud Service Provider นั้นๆ จะมีหน้าต่างถามว่าจะ “อนุญาต” ให้โปรแกรมของ Contex ทำการเข้าถึงพื้นที่ส่วนตัวของเราหรือไม่ ให้เราตอบว่า อนุญาต (“Allow”) เมื่อสิ้นคำสั่งนี้ Nextimage ก็จะทำการส่งไฟล์ผลลัพธ์ไปเก็บไฟล์ในโฟลเดอร์ที่ชื่อ Contex Solutions



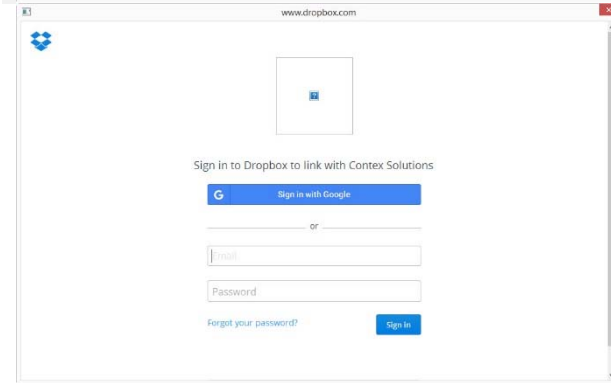
ภาพตัวอย่างนี้ เป็นหน้าจอของ Nextimage ที่แสกเอกสารแล้ว จากนั้นเลือกไปที่ Google Drive



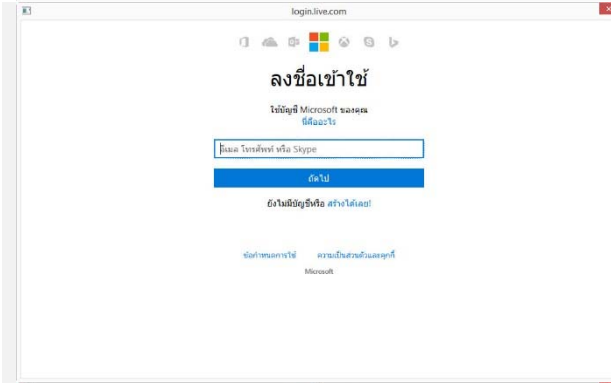
ภาพตัวอย่างนี้ เป็นหน้าจอของ Google Drive จะเห็นได้ว่าการสร้างโฟลเดอร์ที่ชื่อว่า Contex Solutions มาให้อย่างอัตโนมัติ



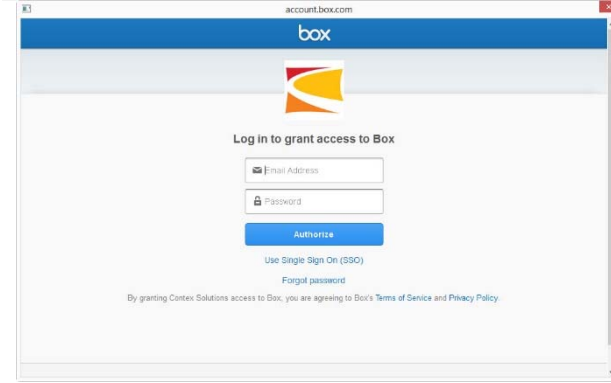
เมื่อเลือกใช้งาน Cloud Service ของ **Google** จะปรากฏหน้าต่างนี้ เพื่อให้คุณป้อน ชื่อบัญชีผู้ใช้งาน และ รหัสผ่าน ซึ่งเมื่อข้อมูลทั้งสองถูกต้อง จะมีหน้าต่างแสดงขึ้นมาให้คุณ “อนุญาตโปรแกรม Nextimage ให้สามารถสร้างโฟลเดอร์ และ ส่งไฟล์เอกสารภาพ” ขึ้นไปบน Cloud Service ของ Google



เมื่อเลือกใช้งาน Cloud Service ของ **Dropbox** จะปรากฏหน้าต่างนี้ เพื่อให้คุณป้อน ชื่อบัญชีผู้ใช้งาน และ รหัสผ่าน ซึ่งเมื่อข้อมูลทั้งสองถูกต้อง จะมีหน้าต่างแสดงขึ้นมาให้คุณ “อนุญาตโปรแกรม Nextimage ให้สามารถสร้างโฟลเดอร์ และ ส่งไฟล์เอกสารภาพ” ขึ้นไปบน Cloud Service ของ Dropbox



เมื่อเลือกใช้งาน Cloud Service ของ **Microsoft OneDrive** จะปรากฏหน้าต่างนี้ เพื่อให้คุณป้อน ชื่อบัญชีผู้ใช้งาน และรหัสผ่าน ซึ่งเมื่อข้อมูลทั้งสองถูกต้อง จะมีหน้าต่างแสดงขึ้นมาให้คุณ “อนุญาตโปรแกรม Nextimage ให้สามารถสร้างโฟลเดอร์ และ ส่งไฟล์เอกสารภาพ” ขึ้นไปบน Cloud Service ของ Microsoft OneDrive



เมื่อเลือกใช้งาน Cloud Service ของ **Box.com** จะปรากฏหน้าต่างนี้ เพื่อให้คุณป้อน ชื่อบัญชีผู้ใช้งาน และ รหัสผ่าน ซึ่งเมื่อข้อมูลทั้งสองถูกต้อง จะมีหน้าต่างแสดงขึ้นมาให้คุณ “อนุญาตโปรแกรม Nextimage ให้สามารถสร้างโฟลเดอร์ และ ส่งไฟล์เอกสารภาพ” ขึ้นไปบน Cloud Service ของ Box